

La piazza finanziaria ticinese 2005

«La piazza finanziaria ticinese 2005» si basa sui dati relativi al 2005 disponibili nel 2006. La pubblicazione, che ha cadenza annuale, è finanziata dall'Associazione Bancaria Ticinese e redatta dal Centro di Studi Bancari. A cura di René Chopard con la collaborazione di Nicola Donadio.

© 2006, Centro di Studi Bancari
Villa Negroni
CH 6943 Vezia

tel. +41 91 967 42 64
fax +41 91 967 42 63
info@csbancari.ch
<http://www.csbancari.ch>

Riproduzione autorizzata con citazione della fonte: «Centro di Studi Bancari».

Premessa		5
Introduzione		7
Sintesi		
Definizioni		10
Struttura del sistema bancario ticinese 2005 – Tab. 1		12
Aperture nel 2005		13
Breve analisi		
Istituti / Sportelli		16
Personale / Attività		17
Statistiche		
Istituti	Istituti nel Ticino – Tab. 2	20
	Nuovi ingressi – Tab. 3	22
	Cambiamenti di ragione sociale – Tab. 4	22
	Cambiamenti di categoria – Tab. 5	22
	Chiusure – Tab. 6	23
	Numero – Tab. 7	23
	Evoluzione 1985-2005 – Tab. 8	24
	Confronto TI-CH 1985-2005 – Tab. 9, Diagr. 1	26
	Confronto TI-CH per categoria 1985-2005 – Tab. 10	28
	Presenza internazionale delle banche con sede nel Ticino – Tab. 11	30
Sportelli	Numero – Tab. 12	31
	Evoluzione 1985-2005 – Tab. 13	32
	Confronto TI-CH 1985-2005 – Tab. 14, Diagr. 2	34
	Confronto TI-CH per categoria 1985-2005 – Tab. 15	36
Personale	Numero – Tab. 16	38
	Evoluzione 1985-2005 – Tab. 17	38
	Confronto TI-CH 1985-2005 – Tab. 18, Diagr. 3	40
	Confronto TI-CH per categoria 1985-2005 – Tab. 19	42
	Massa salariale cantonale delle banche – Tab. 20	44
Attività	Evoluzione bilanci delle banche con sede nel Ticino – Tab. 21	46
	Risparmio raccolto e crediti ipotecari effettuati da sportelli bancari nel Ticino – Tab. 22	49
	Risparmio raccolto e crediti ipotecari pro capite nel Ticino e in Svizzera – Tab. 23	50
	Gettito fiscale cantonale delle banche – Tab. 24	50

L'Associazione Bancaria Ticinese (ABT) è nata nel 1920 quale associazione privata di banche con una regolare attività bancaria nel Cantone Ticino. Scopo dell'associazione – come recita lo Statuto – «è quello di salvaguardare e difendere l'immagine della piazza finanziaria ticinese e gli interessi e i diritti dei suoi membri in campo cantonale, ad eccezione di ogni attività commerciale.»

In particolare si vuole:

- a) promuovere la piazza finanziaria ticinese e la sua immagine coinvolgendo gli altri partecipanti (gestori patrimoniali, fiduciari, assicuratori, avvocati d'affari e altri) e le loro associazioni;
- b) gestire un'informazione e comunicazione oggettive ed efficaci sui temi che riguardano l'attività dell'Associazione;
- c) facilitare le relazioni tra i membri e discutere tutte le questioni riferite agli scopi dell'ABT;
- d) stabilire norme intese a coordinare attività di comune interesse;
- e) collaborare nell'applicazione delle direttive emanate a livello nazionale;
- f) promuovere la formazione e l'aggiornamento professionale attraverso il proprio Centro di Studi Bancari (CSB);
- g) partecipare ai lavori di preparazione di leggi e convenzioni cantonali nell'ambito di procedure di consultazione;
- h) sensibilizzare le autorità su problemi di particolare importanza concernenti il mondo bancario.

Attualmente l'ABT raggruppa i principali Istituti bancari presenti sulla piazza finanziaria ticinese che impiegano oltre il 90% del personale totale:

- ABN Amro Bank (Svizzera)
- BANCA ARNER SA
- Banca Clariden, succursale di Lugano
- Banca Commerciale Lugano
- Banca del Ceresio SA
- Banca del Gottardo
- Banca del Sempione
- Banca dello Stato del Cantone Ticino
- Banca di Depositi e di Gestione
- BANCA GESFID
- Banca Julius Baer (Lugano) SA
- Banca Popolare di Sondrio (Svizzera) SA
- Banca Privata Edmond de Rothschild Lugano SA
- Banca Unione di Credito (BUC)
- Banque Syz & CO SA
- BGP Banca di Gestione Patrimoniale SA
- BIPIELLE Bank (Suisse)
- BNP Paribas (Suisse) SA, succursale de Lugano
- BSI SA
- Cornèr Banca SA
- Crédit Agricole (Suisse) SA
- Credit Suisse
- Credito privato commerciale SA
- Deutsche Bank (Svizzera) SA
- Federazione Banche Raiffeisen
- Finter Bank Zuerich
- LGT Bank (Svizzera) SA
- Morval & Cie SA, Banque
- PKB PRIVATBANK SA
- SG Private Banking (Lugano-Svizzera) SA
- Società Bancaria Ticinese
- UBS SA
- Wegelin & Co Privatbankiers

Premessa

Con questo secondo numero raggiungiamo la «velocità di crociera» di questa importante pubblicazione di riferimento per la piazza finanziaria ticinese. L'interesse riscontrato dal pubblico, soprattutto professionale, per la prima edizione ha dimostrato la pertinenza della scelta di offrire questo nuovo servizio.

Con «La piazza finanziaria ticinese 2005» continuiamo dunque il monitoraggio della nostra realtà con la raccolta, la sistematizzazione e l'analisi dei principali dati ufficiali disponibili.

L'Associazione Bancaria Ticinese, promuovendo la pubblicazione, risponde così ai suoi scopi descritti nella pagina accanto.

A nome delle banche associate, nonostante l'aridità delle informazioni grezze contenute nella pubblicazione qui proposta, auguro una buona e proficua lettura.

Dr. Giorgio Ghiringhelli
Presidente dell'Associazione
Bancaria Ticinese



Il Centro di Studi Bancari è stato creato nel 1989 dall'Associazione Bancaria Ticinese per rispondere alle esigenze formative delle banche del Cantone. Nel tempo, le sue attività si sono vieppiù sviluppatesi seguendo tre assi conduttori che caratterizzano il processo evolutivo della piazza finanziaria ticinese:

- a) lo stimolo all'integrazione delle professioni bancarie e para-bancarie per facilitare lo sviluppo di un distretto di servizi con il coinvolgimento nelle attività del Centro, accanto alle banche, delle professioni fiduciarie, giuridiche e assicurative;
- b) l'ampliamento degli ambiti di intervento per permettere la crescita di conoscenze globali con la creazione di sei aree di competenza: Finanza, Banking, Diritto bancario e finanziario, Fiscalità finanziaria, Management per istituti finanziari, Assicurazioni private e sociali;
- c) l'inserimento nei programmi di una dimensione cross-border delle conoscenze e l'internazionalizzazione delle offerte grazie alla collaborazione con istituti svizzeri e non che operano nel mondo.

A questo scopo il Centro di Studi Bancari propone:

- corsi con certificazione con percorsi formativi a lungo respiro (da 6 mesi a 3 anni con esami nazionali e internazionali);
- corsi intensivi di un giorno e mezzo con un importante grado di sofisticazione e approfondimento;
- corsi base di uno o più giorni, che permettono un approccio operativo della materia;
- seminari di mezza giornata, che rispondono all'esigenza di continua attualizzazione delle conoscenze;
- corsi su misura, che, come indicato dal nome, vengono confezionati sulla base delle necessità delle singole istituzioni e associazioni ed erogati a «porte chiuse».

A complemento e completamento dell'attività formativa, il Centro offre inoltre servizi sotto forma di Newsletter (fiscale e compliance), pubblicazioni e ricerche.

Introduzione

«La piazza finanziaria ticinese ...» vuole fornire annualmente informazioni primarie e dati precisi in un ambito circoscritto.

Evidentemente questa scelta ha i suoi lati negativi. D'una parte, per facilitare l'utilizzo dell'informazione fornita nel tempo, la struttura del volume deve essere costante con le rigidità che ne conseguono; d'altra parte, per perseguire l'obiettivo dell'oggettività e della precisione dei dati forniti, questi ultimi non possono che essere limitati e incompleti; infine, circoscrivendo l'ambito d'indagine, per definizione, non può che risultare uno spaccato parziale della realtà economica alla quale siamo confrontati.

Ciononostante riteniamo che la periodicità, la certezza, la precisione e la delimitazione dei dati proposti permettano di disporre di uno strumento di qualità che possa sostanzialmente aiutare operatori e ricercatori in una maggiore pertinenza e correttezza delle loro analisi. Sarà compito del lettore di arricchire i dati grezzi ma oggettivi con valutazioni soggettive più complete e complesse.

Come quella del 2004, la prima parte di questa seconda edizione propone una «sintesi» della struttura del sistema bancario ticinese nel 2005 con i suoi nuovi attori.

Nella seconda parte viene proposta una breve analisi qualitativa che si vuole la più oggettiva possibile.

La terza parte riporta le ormai consuete 23 tabelle e i 3 diagrammi che raccolgono i principali e disponibili dati sul sistema bancario ticinese nel 2005.

Il nostro augurio è che questo ulteriore tassello faciliti la comprensione della nostra complessa realtà.

Prof. René Chopard
Direttore del Centro di Studi
Bancari

Sintesi

Istituti

Sono definiti istituti le aziende che:

- sono attive principalmente nel settore finanziario;
- si procurano dei fondi accettando depositi dal pubblico o rifinanziandosi presso altre banche;
- utilizzano i loro fondi per finanziare persone o aziende.

Sportelli in senso stretto

Sono definiti sportelli in senso stretto: le sedi principali, le succursali, le agenzie e casse di deposito; a partire dal 1984 unicamente gli sportelli con al minimo un collaboratore a tempo pieno.

Sportelli in senso largo

Agli sportelli in senso stretto si aggiungono gli uffici di incasso e le rappresentanze in Svizzera e all'estero.

Personale

È definito personale: il personale proprio e ausiliario, incluso il personale occupato a tempo parziale nel quadro di un contratto di lavoro permanente, gli apprendisti e gli stagisti. Dal 2001 gli impiegati a tempo parziale sono contati proporzionalmente al loro tempo di lavoro.

Banche cantonali

Le banche cantonali sono per la maggioranza istituti di diritto pubblico a carattere universale. Sono particolarmente attive nella raccolta del risparmio e nel credito ipotecario.

Grandi banche

Le grandi banche propongono l'intera gamma delle prestazioni bancarie.

Banche regionali e casse di risparmio

Istituti di credito fondiario, banche locali e regionali, casse di risparmio.

Banche Raiffeisen

Le banche Raiffeisen sono delle cooperative che si concentrano principalmente nelle attività di raccolta del risparmio e di credito ipotecario.

Banche commerciali

Le banche commerciali sono attive negli affari commerciali, nella gestione patrimoniale e nelle operazioni di banca d'affari.

Banche borsistiche

Le banche borsistiche sono specializzate nella gestione patrimoniale.

Banche di prestito personale

Le banche di prestito personale sono banche commerciali specializzate nel prestito personale e nel credito al consumo. Dal 1999 sono inglobate nella categoria Altri istituti.

Altri istituti

Categoria che raggruppa le banche che non sono collocabili nelle altre categorie.

Banche in mano straniera

Sono definite banche in mano straniera quegli istituti dove le partecipazioni qualificate estere dirette o indirette, si elevano a più della metà dei voti o che sono dominati in altro modo da stranieri. Sono attive in tutti i campi. Alcune si concentrano su operazioni di banca d'affari o sulle gestioni patrimoniali, in particolare per clientela estera.

Società finanziarie

Caratterizzate da operazioni di finanziamento a lungo termine. Dal 1995 le società finanziarie non sono più assimilate alle banche e la categoria è stata abolita.

Succursali di banche straniere

Contrariamente alle banche in mano straniera, le succursali di banche straniere non hanno personalità giuridica. La maggior parte è specializzata nella gestione patrimoniale per clientela estera.

Banchieri privati

I banchieri privati operano sotto forma di ragione sociale individuale, di società in nome collettivo o di società in accomandita. Sono specializzati nel Private Banking.

Struttura del sistema bancario ticinese 2005 Tabella 1

• Categoria	• Istituti		• Sportelli		• Personale	
	ass.	%	ass.	%	ass.	%
Banche cantonali	3	3.8	25	8.7	543	7.1
Grandi banche	2	2.6	44	15.3	2'170	28.4
Banche Raiffeisen	1	1.3	112	39.0	506	6.6
Banche commerciali	6	7.7	19	6.6	877	11.5
Banche borsistiche	18	23.1	22	7.7	1'391	18.2
Altri istituti	1	1.3	1	0.3	3	0.0
Banche in mano straniera	41	52.6	58	20.2	2'130	27.8
Succursali di banche straniere	4	5.1	4	1.4	10	0.1
Banchieri privati	2	2.6	2	0.7	20	0.3
Totale	78	100.0	287	100.0	7'650	100.0

Sportelli in senso largo

Ragione sociale Alternative Bank ABS	Forma giuridica Società anonima	Sede principale Olten	Categoria Banche commerciali
Sportelli TI 1	Personale TI 1	Sportelli CH 5	Personale CH 56
Recapito Viale Stazione 2 6500 Bellinzona Tel. +41/(0)91 968 24 71 Fax +41/(0)91 968 24 78 www.bancaalternativa.ch	Dati di bilancio Capitale sociale: 38'016'000 CHF Riserve: 3'525'000 CHF Totale bilancio: 691'319'238 CHF	Assetto azionario Azionariato diffuso	Descrizione Attività creditizia tradizionale e consulenziale fondate su principi equo-solidali e ecologici
Ragione sociale BANCA ZARATTINI & CO. SA	Forma giuridica Società anonima	Sede principale Lugano	Categoria Banche in mano straniera
Sportelli TI 1	Personale TI 37	Sportelli CH 1	Personale CH 37
Recapito Via Pretorio 1 6900 Lugano Tel. +41/(0)91 260 85 85 Fax +41/(0)91 260 85 90 www.bancazarattini.ch	Dati di bilancio Capitale sociale: 1'500'000 CHF Riserve: 922'000 CHF Totale di bilancio: 49'135'000 CHF	Assetto azionario Detenuta al 63% dalla famiglia Zarattini	Descrizione Attività di gestione patrimoniale
Ragione sociale EGOBANK SA	Forma giuridica Società anonima	Sede principale Lugano	Categoria Banche borsistiche
Sportelli TI 1	Personale TI 19	Sportelli CH 1	Personale CH 19
Recapito Via Soave 1 6901 Lugano Tel. +41/(0)91 910 30 10 Fax +41/(0)91 910 30 11 www.egobank.ch	Dati di bilancio Capitale sociale: 16'500'000 CHF Riserve: – Totale bilancio: 37'108'000 CHF	Assetto azionario Detenuta al 7,5% da P. Guarneri e al 7,5% da M. Castiglioni. La parte restante è ad azionariato diffuso	Descrizione Attività di Private Banking e gestione patrimoniale
Ragione sociale Maerki Baumann & Co SA	Forma giuridica Società anonima	Sede principale Zurigo	Categoria Banche borsistiche
Sportelli TI 1	Personale TI 3	Sportelli CH 2	Personale CH 106
Recapito Piazzetta San Carlo 2 6900 Lugano Tel. +41/(0)91 922 26 21 Fax +41/(0)91 922 26 31 www.mbczh.ch	Dati di bilancio Capitale sociale: 3'000'000 CHF Riserve: 79'604'000 CHF Totale bilancio: 759'045'000 CHF	Assetto azionario Detenuta al 50,8% da Raymonde Syz-Abegg, Zürich e al 42,5% da CHSZ - Holding AG, Zürich	Descrizione Attività di Wealth Management Investment Advisory e Trading

Ragione sociale

Privatbank IHAG Zürich SA

Sportelli TI

1

Recapito

Via Cantonale 1
6901 Lugano
Tel. +41/(0)91 910 27 10
Fax +41/(0)91 910 27 25
www.pbihag.ch

Forma giuridica

Società anonima

Personale TI

4

Dati di bilancio

Capitale sociale:
50'000'000 CHF
Riserve:
83'518'000 CHF
Totale bilancio:
1'462'011'000 CHF

Sede principale

Zurigo

Sportelli CH

2

Assetto azionario

Detenuta al 100% dalla
IHAG Holding AG di proprietà
della famiglia Bührle

Categoria

Banche borsistiche

Personale CH

76

Descrizione

Attività di Private Banking,
gestione patrimoniale,
credizia e di Trading

Breve analisi

Istituti

Continua nel 2005 il trend positivo di crescita del numero complessivo di istituti nel Ticino che passa dai 76 del 2004 ai 78 del 2005 (da 25 a 27 le banche con sede nel Ticino) (tab. 8) in controtendenza rispetto alla Svizzera che perde un'ulteriore unità (da 338 a 337) (tab. 9). Cresce così al 23.1% la parte di istituti svizzeri presenti anche sul territorio cantonale. Per quanto attiene alle categorie di istituti bancari, per la seconda volta negli ultimi 25 anni, analogamente al 2002, diminuisce il numero di banche in mano straniera nel Cantone da 43 a 41 riducendo la loro importanza relativa dal 57% al 53% (tab. 8). Con il 58%, le banche straniere (banche in mano straniera e succursali di banche straniere) restano comunque numericamente relativamente più importanti nel Ticino che in Svizzera dove rappresentano il 44.5% (tab. 10).

I dati riportati sono il risultato di una serie di spostamenti che hanno visto approdare nel Ticino 5 nuove banche (tab. 3) che hanno compensato la chiusura di 3 istituti (tab. 6). Da notare che 3 dei 5 nuovi arrivi sono banche borsistiche specializzate nel Private Banking a sottolineare il ruolo fondamentale di quest'ultima attività per la piazza (pagg. 13 e 14).

Sportelli

Contrariamente al 2004, la presenza sul territorio del sistema bancario è aumentata nel 2005 con la crescita complessiva del numero di sportelli da 284 a 287 (tab. 13). Questa crescita si inserisce in un importante cambiamento di trend a livello svizzero che per la prima volta, dopo una continua erosione dal 1990, ha visto nel 2005 un aumento (tab. 14). La parte ticinese degli sportelli elvetici è rimasta dunque costante al 7.5% (tab. 14). Tre sono le categorie di banche con una crescita del numero dei loro sportelli: grandi banche, banche commerciali e banche borsistiche, il cui peso relativo è conseguentemente aumentato (tab. 13).

Personale

Analoghe al 2004 le tendenze del personale: diminuzione del 1.5% di quello occupato nelle banche ticinesi (tab. 17) in raffronto a un aumento di quello occupato nel settore bancario elvetico del 3.3% di cui la parte principale è dovuta alle banche svizzere all'estero (tab. 18).

Rispetto al 2004 aumenta la parte relativa delle grandi banche e delle banche Raiffeisen. Rimane comunque costante un'importante diversità rispetto alla Svizzera nella struttura del personale: le banche straniere, commerciali e borsistiche hanno un ruolo relativo maggiore nel Ticino a scapito delle grandi banche e delle banche cantonali (tab. 19). Situazione dovuta alla centralizzazione dei servizi per le grandi banche, alla specializzazione nel Private Banking e al carattere fortemente internazionale della piazza ticinese.

Resta costante la concentrazione dell'occupazione a Lugano (tab. 17).

Attività

Anche se per una piazza votata al Private Banking l'attività a bilancio è marginale, è comunque interessante sottolineare la crescita nel 2005 del bilancio complessivo delle banche con sede nel Ticino: 51 miliardi di CHF (tab. 21).

Analogamente al 2004, si assiste a un'ulteriore importante crescita dei crediti ipotecari del 7.2% e a un lieve aumento dei depositi (tab. 22).

Si conferma infine la caratteristica di un risparmio pro-capite ticinese minore rispetto a quello svizzero e crediti ipotecari, sempre pro-capite, maggiori (tab. 23).

Per quanto attiene al gettito fiscale, l'importante incremento degli ultimi due anni è da attribuire solo in parte al buon andamento del settore, per il resto sono eventi particolari che hanno toccato alcuni istituti (tab. 24).

Statistiche

Istituti nel Ticino Tabella 2

<i>• Categoria</i>	<i>• Anno di costituzione</i>	<i>• Anno di apertura nel TI¹</i>	<i>• Domicilio</i>	<i>• Ragione sociale</i>	<i>• Modalità operativa nel TI</i>
Banche cantonali	1915	1915	Bellinzona	Banca dello Stato del Cantone Ticino	SEDE e SUC
	1870	2001	Coira	Graubündner Kantonalbank	SUC
	1850	2001	Lucerna	Luzerner Kantonalbank	SUC
Grandi banche	1856	1913	Zurigo	Credit Suisse	SUC
	1998	1920 ²	Basilea e Zurigo	UBS SA	SUC
Banche Raiffeisen	1902	1923 ³	San Gallo	Unione Svizzera delle Banche Raiffeisen	COOP
Banche commerciali	1989	2005	Olten	Alternative Bank ABS	RAPPR
	1963	1963	Lugano	Banca Commerciale Lugano	SEDE
	1927	1972	Basilea	Bank Coop SA	SUC
	1952	1952	Lugano	Cornèr Banca SA	SEDE e SUC
	1958	1973	Zurigo	Migros Bank	SUC
	1903	1903	Bellinzona	Società Bancaria Ticinese	SEDE e RAPPR
Banche borsistiche	1934	1998	Zurigo	Anker Bank SA	SUC
	1994	1994	Lugano	BANCA ARNER SA	SEDE
	1958	1958	Lugano	Banca del Ceresio SA	SEDE
	1957	1957	Lugano	Banca del Gottardo	SEDE e SUC
	1926	1938	Lugano	Banca Privata Edmond de Rothschild Lugano SA	SEDE
	1890	2000	Zurigo	Bank Julius Bär & Co SA	SUC
	1841	1999	Basilea	Bank Sarasin & Cie SA	SUC
	1999	2003	Ginevra	Banque Cramer & Cie SA	SUC
	1856	2000	Yverdon-les-Bains	Banque Piguet & Cie SA	SUC
	1995	1999	Ginevra	Banque Syz & Co SA	SUC
	1947	1947	Lugano	BDL Banco di Lugano	SEDE
	1999	1999	Lugano	BGP Banca di Gestione Patrimoniale SA	SEDE
	1955	1999	Zurigo	Clariden Bank	SUC
	2004	2005	Lugano	EGOBANK SA	SEDE
	1932	2005	Zurigo	Maerki Baumann & Co SA	RAPPR
	1976	1989	Ginevra	Morval & Cie SA, Banque	SUC
	1949	2005	Zurigo	Privatbank IHAG Zürich SA	SUC
1960	1990	Ginevra	UNION BANCAIRE PRIVÉE, UBP	SUC	
Altri istituti	1934	1996	Basilea	WIR Bank	SUC
Banche in mano straniera	1955	1960	Zurigo	ABN Amro Bank (Schweiz)	SUC
	2000	2000	Lugano	Banca Aletti & C. (Suisse) SA	SEDE
	1961	1961	Lugano	Banca del Sempione	SEDE e SUC
	2000	2000	Lugano	Banca Euromobiliare (Suisse) SA	SEDE
	1978	2004	Lugano	BANCA GESFID	SEDE
	2001	2001	Lugano	Banca Intermobiliare di Investimenti e Gestioni (Suisse) SA	SEDE
	1995	1995	Lugano	Banca Popolare di Sondrio (Suisse) SA	SEDE e SUC
	1919	1919	Lugano	Banca Unione di Credito (BUC)	SEDE
	1991	2005	Lugano	BANCA ZARATTINI & CO. SA	SEDE
	1909	1997	Basilea	Bank CIAL (Schweiz)	SUC
	1933	1972	Losanna	Banque de Dépôts et de Gestion	SUC
	1958	2004	Ginevra	Banque Jacob Safra (Suisse) SA	RAPPR
	1965	2004	Ginevra	Banque Safdié SA	SUC
	1986	1986	Ginevra	Barclays Bank (Suisse) SA	SUC
1962	2001	Lugano	BIPIELLE Bank (Suisse)	SEDE	

Abbreviazioni

SEDE	Sede Principale
SUC	Succursale
COOP	Società cooperativa
UFF	Ufficio d'incasso
RAPPR	Ufficio di rappresentanza

• Categoria	• Anno di costituzione	• Anno di apertura nel TI	• Domicilio	• Ragione sociale	• Modalità operativa nel TI
	1949	1996	Ginevra	BNP PARIBAS PRIVATE BANK (SWITZERLAND) SA	SUC
	1873	1873	Lugano	BSI SA	SEDE e SUC
	1990	1999	Ginevra	C.I.M. Banque	SUC
	1930	2001	Zurigo	Coutts Bank von Ernst SA	SUC
	1957	1976	Ginevra	Crédit Agricole (Suisse) SA	SUC
	2004	2004	Lugano	Credito privato commerciale SA	SEDE
	1980	1988	Ginevra	Deutsche Bank (Suisse) SA	SUC
	1985	1996	Zurigo	Dexia Privatbank (Schweiz)	SUC
	1983	1988	Zurigo	Dresdner Bank (Schweiz) SA	SUC
	2001	2001	Zurigo	FIDEURAM Bank (Suisse) SA	SUC
	1958	1960	Zurigo	Finter Bank Zürich	SUC
	1994	1998	Ginevra	Fortis Banque (Suisse) SA	SUC
	1998	1998	Brugg	GEFS (Suisse) SA	SUC
	1985	2004	Ginevra	HERITAGE BANK AND TRUST SA	SUC
	1939	2003	Zurigo	HSBC Guyerzeller Bank SA	SUC
	1988	1988	Ginevra	HSBC Private Bank (Suisse) SA	SUC
	1997	2003	Zurigo	IBI Bank SA	UFF
	1962	1979	Ginevra	ING Bank (Suisse) SA	SUC
	1970	2002	Ginevra	KREDIETBANK (SUISSE) SA	SUC
	2001	2004	Basilea	LGT Bank (Schweiz) SA	SUC
	1958	1969	Lugano	PKB PRIVATBANK SA	SEDE
	2000	2000	Lugano	RAS Private Bank (Suisse) SA	SEDE
	2001	2002	Lugano	SANPAOLO BANK (SUISSE) SA	SEDE
	1982	1993	Zurigo	Sella Bank SA	SUC
	1943	1974	Lugano	SG Private Banking (Lugano-Svizzera) SA	SEDE
	1998	1998	Lugano	UniCredit (Suisse) Bank SA	SEDE
Succursali di banche straniere	2001	2001	Zurigo	Barclays Capital, Zürich Branch of Barclays PLC, London	RAPPR
	2000	2000	Zurigo	Deutsche Bank SA, Frankfurt a. M., Zweigniederlassung Zürich	SUC
	1998	2004	Basilea	ReiseBank SA Frankfurt, Zweigniederlassung Basel	SUC
	2000	2001	Opfikon	UBS LIMITED, London, Swiss Branch, Opfikon	SUC
Banchieri privati	1796	1993	Ginevra	Lombard, Odier, Darier, Hentsch & Cie	RAPPR
	1741	2000	San Gallo	Wegelin & Co. Privatbankiers, Gesellschafter Bruderer, Hummler, Tolle & Co.	SUC

¹ Coerentemente con i dati riportati dalla Banca Nazionale Svizzera (Anno di costituzione), nel caso di cambiamento di ragione sociale, l'anno riportato si riferisce all'apertura dell'istituto precedente.

² 1920: anno di apertura dell'Unione di Banche Svizzere; la Società di Banca Svizzera ha aperto nel 1908.

³ Cassa Raiffeisen a Sonvico.

Seguendo la scelta della Banca Nazionale Svizzera, pur essendo le banche Raiffeisen giuridicamente indipendenti, in questa tabella vengono indicate come un istituto riferendosi all'Unione Svizzera delle Banche Raiffeisen. Il loro effettivo numero è riportato sulle tabelle relative agli sportelli.

Nuovi ingressi Tabella 3

• Categoria	• Anno di costituzione	• Domicilio	• Ragione sociale	• Modalità operativa nel TI
Banche commerciali	1989	Oltén	Alternative Bank ABS	RAPPR
Banche in mano straniera	1991	Lugano	BANCA ZARATTINI & CO. SA	SEDE
Banche borsistiche	2004	Lugano	EOBANK SA	SEDE
	1932	Zurigo	Maerki Baumann & Co SA	RAPPR
	1949	Zurigo	Privatbank IHAG Zürich SA	SUC

Cambiamenti di ragione sociale Tabella 4

• Categoria	• Anno di costituzione	• Domicilio	• Nuova ragione sociale	• Ragione sociale precedente
Banche commerciali	1994	Lugano	BANCA ARNER SA	Banca Arner SA
Banche in mano straniera	1957	Ginevra	Crédit Agricole (Suisse) SA	Crédit Agricole Indosuez (Suisse) SA
	1994	Ginevra	Fortis Banque (Suisse) SA	Banque MeesPierson BGL SA
	1998	Zurigo	GEFS (Suisse) SA	GE Capital Bank
Succursali di banche straniere	1998	Basilea	ReiseBank SA Frankfurt, Zweigniederlassung Basel	Reisebank SA Frankfurt, Zweigniederlassung Basel

Cambiamenti di categoria Tabella 5

Nessun cambiamento di categoria

Chiusure Tabella 6

• Categoria	• Anno di costituzione	• Domicilio	• Ragione sociale	• Motivo della chiusura
Banche in mano straniera	1965	Zurigo	AIG Privat Bank SA	Chiusura succursale in Ticino
	1876	Ginevra	Crédit Lyonnais (Suisse) SA	Fusione con Crédit Agricole Indosuez (Suisse) SA per costituire Crédit Agricole (Suisse) SA
	1987	Ginevra	SG Private Banking (Suisse) SA	Chiusura succursale in Ticino

Numero Tabella 7

• Categoria	ass.	%
Banche cantonali	3	3.8
Grandi banche	2	2.6
Banche Raiffeisen	1	1.3
Banche commerciali	6	7.7
Banche borsistiche	18	23.1
Altri istituti	1	1.3
Banche in mano straniera	41	52.6
Succursali di banche straniere	4	5.1
Banchieri privati	2	2.6
Totale	78	100.0

Evoluzione 1985-2005 Tabella 8

• Categoria	• 1985		• 1990		• 1995		• 1996		• 1997		• 1998
	ass.	%	ass.	%	ass.	%	ass.	%	ass.	%	ass.
Banche cantonali <i>di cui con sede in Ticino</i>	1 1	2.0 2.0	1 1	1.6 1.6	1 1	1.8 1.8	1 1	1.7 1.7	1 1	1.7 1.7	1 1
Grandi banche <i>di cui con sede in Ticino</i>	4 0	8.2 0.0	4 0	6.6 0.0	4 0	7.0 0.0	4 0	6.7 0.0	3 0	5.2 0.0	2 0
Banche reg. e casse di risp. <i>di cui con sede in Ticino</i>	0 0	0.0 0.0	0 0	0.0 0.0	0 0	0.0 0.0	0 0	0.0 0.0	0 0	0.0 0.0	0 0
Banche Raiffeisen <i>di cui con sede in Ticino</i>	1 0	2.0 0.0	1 0	1.6 0.0	1 0	1.8 0.0	1 0	1.7 0.0	1 0	1.7 0.0	1 0
Banche commerciali <i>di cui con sede in Ticino</i>	7 5	14.3 10.2	8 7	13.1 11.5	7 6	12.3 10.5	7 5	11.7 8.3	8 5	13.8 8.6	6 4
Banche borsistiche <i>di cui con sede in Ticino</i>	7 5	14.3 10.2	8 4	13.1 6.6	7 5	12.3 8.8	7 5	11.7 8.3	7 5	12.1 8.6	8 4
Banche di prestito personale <i>di cui con sede in Ticino</i>	5 0	10.2 0.0	5 0	8.2 0.0	2 0	3.5 0.0	2 0	3.3 0.0	1 0	1.7 0.0	0 0
Altri istituti <i>di cui con sede in Ticino</i>	0 0	0.0 0.0	0 0	0.0 0.0	0 0	0.0 0.0	1 0	1.7 0.0	1 0	1.7 0.0	1 0
Banche in mano straniera <i>di cui con sede in Ticino</i>	19 8	38.8 16.3	28 6	45.9 9.8	32 7	56.1 12.3	34 6	56.7 10.0	33 5	56.9 8.6	33 6
Società finanziarie <i>di cui con sede in Ticino</i>	4 3	8.2 6.1	4 4	6.6 6.6	- -	- -	- -	- -	- -	- -	- -
Succursali di banche straniere <i>di cui con sede in Ticino</i>	1 0	2.0 0.0	2 0	3.3 0.0	2 0	3.5 0.0	2 0	3.3 0.0	2 0	3.4 0.0	2 0
Banchieri privati <i>di cui con sede in Ticino</i>	0 0	0.0 0.0	0 0	0.0 0.0	1 0	1.8 0.0	1 0	1.7 0.0	1 0	1.7 0.0	1 0
Totale <i>di cui con sede in Ticino</i>	49 22	100.0 44.9	61 22	100.0 36.1	57 19	100.0 33.3	60 17	100.0 28.3	58 16	100.0 27.6	55 15

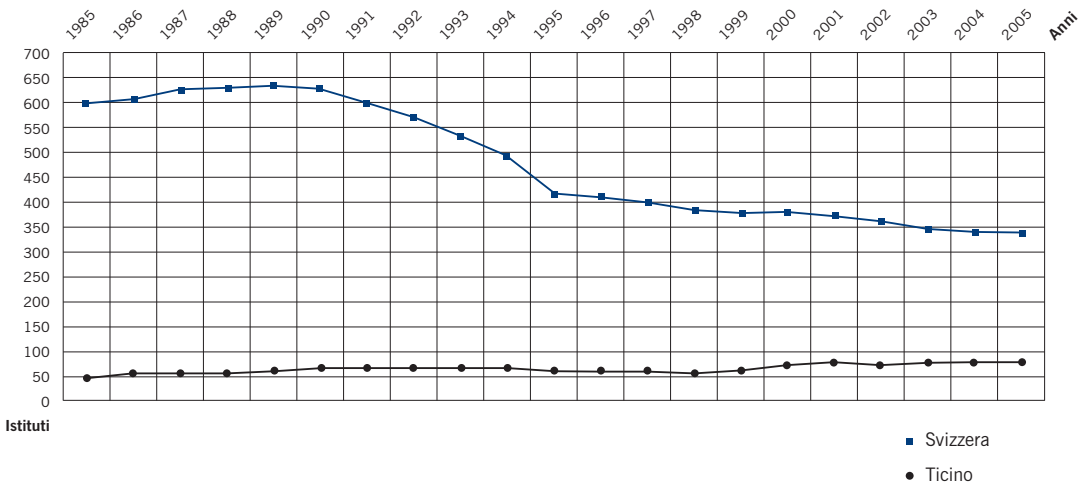
%	● 1999		● 2000		● 2001		● 2002		● 2003		● 2004		● 2005	
	ass.	%	ass.	%	ass.	%	ass.	%	ass.	%	ass.	%	ass.	%
1.8	1	1.7	1	1.5	3	3.9	3	4.2	3	4.1	3	3.9	3	3.8
1.8	1	1.7	1	1.5	1	1.3	1	1.4	1	1.4	1	1.3	1	1.3
3.6	2	3.3	2	2.9	2	2.6	2	2.8	2	2.7	2	2.6	2	2.6
0.0	0	0.0	0	0.0	0	0.0	0	0.0	0	0.0	0	0.0	0	0.0
0.0	0	0.0	0	0.0	0	0.0	0	0.0	0	0.0	0	0.0	0	0.0
0.0	0	0.0	0	0.0	0	0.0	0	0.0	0	0.0	0	0.0	0	0.0
1.8	1	1.7	1	1.5	1	1.3	1	1.4	1	1.4	1	1.3	1	1.3
0.0	0	0.0	0	0.0	0	0.0	0	0.0	0	0.0	0	0.0	0	0.0
10.9	6	10.0	7	10.3	7	9.2	6	8.3	6	8.1	5	6.6	6	7.7
7.3	4	6.7	4	5.9	4	5.3	4	5.6	4	5.4	3	3.9	3	3.8
14.5	11	18.3	13	19.1	13	17.1	15	20.8	15	20.3	15	19.7	18	23.1
7.3	6	10.0	7	10.3	7	9.2	7	9.7	6	8.1	6	7.9	7	9.0
0.0	0	0.0	-	-	-	-	-	-	-	-	-	-	-	-
0.0	0	0.0	-	-	-	-	-	-	-	-	-	-	-	-
1.8	1	1.7	1	1.5	1	1.3	1	1.4	1	1.4	1	1.3	1	1.3
0.0	0	0.0	0	0.0	0	0.0	0	0.0	0	0.0	0	0.0	0	0.0
60.0	36	60.0	38	55.9	41	53.9	37	51.4	40	54.1	43	56.6	41	52.6
10.9	6	10.0	8	11.8	10	13.2	11	15.3	14	18.9	15	19.7	16	20.5
-	-	-	-	-	-	-	-	-	-	-	-	-	-	-
-	-	-	-	-	-	-	-	-	-	-	-	-	-	-
3.6	0	0.0	2	2.9	5	6.6	5	6.9	4	5.4	4	5.3	4	5.1
0.0	0	0.0	1	1.5	1	1.3	1	1.4	1	1.4	0	0.0	0	0.0
1.8	2	3.3	3	4.4	3	3.9	2	2.8	2	2.7	2	2.6	2	2.6
0.0	0	0.0	0	0.0	0	0.0	0	0.0	0	0.0	0	0.0	0	0.0
100.0	60	100.0	68	100.0	76	100.0	72	100.0	74	100.0	76	100.0	78	100.0
27.3	17	28.3	21	30.9	23	30.3	24	33.3	26	35.1	25	32.9	27	34.6

Confronto TI-CH 1985-2005 Tabella 9

		● 1985		● 1990		● 1995		● 1996		● 1997		● 1998
		ass.	%	ass.	%	ass.	%	ass.	%	ass.	%	ass.
Istituti	TI	49	8.3	61	9.8	57	13.8	60	14.9	58	14.7	55
	CH	593	100.0	625	100.0	413	100.0	403	100.0	394	100.0	376

Confronto TI-CH 1985-2005 Diagramma 1

	1999		2000		2001		2002		2003		2004		2005	
%	ass.	%	ass.	%	ass.	%	ass.	%	ass.	%	ass.	%	ass.	%
14.6	60	16.1	68	18.1	76	20.6	72	20.2	74	21.6	76	22.5	78	23.1
100.0	372	100.0	375	100.0	369	100.0	356	100.0	342	100.0	338	100.0	337	100.0



Confronto TI-CH per categoria 1985-2005 Tabella 10

• Categoria		• 1985		• 1990		• 1995		• 1996		• 1997		• 1998
		ass.	%	ass.	%	ass.	%	ass.	%	ass.	%	ass.
Banche cantonali	TI	1	2.0	1	1.6	1	1.8	1	1.7	1	1.7	1
	CH	29	4.9	29	4.6	25	6.1	24	6.0	24	6.1	24
Grandi banche	TI	4	8.2	4	6.6	4	7.0	4	6.7	3	5.2	2
	CH	5	0.8	4	0.6	4	1.0	4	1.0	4	1.0	3
Banche reg. e casse di risp.	TI	0	0.0	0	0.0	0	0.0	0	0.0	0	0.0	0
	CH	216	36.4	204	32.6	127	30.8	119	29.5	117	29.7	108
Banche Raiffeisen	TI	1	2.0	1	1.6	1	1.8	1	1.7	1	1.7	1
	CH	2	0.3	2	0.3	1	0.2	1	0.2	1	0.3	1
Banche commerciali	TI	7	14.3	8	13.1	7	12.3	7	11.7	8	13.8	6
	CH	24	4.0	25	4.0	20	4.8	19	4.7	18	4.6	15
Banche borsistiche	TI	7	14.3	8	13.1	7	12.3	7	11.7	7	12.1	8
	CH	45	7.6	51	8.2	54	13.1	52	12.9	53	13.5	52
Banche di prestito personale	TI	5	10.2	5	8.2	2	3.5	2	3.3	1	1.7	0
	CH	12	2.0	11	1.8	5	1.2	5	1.2	4	1.0	3
Altri istituti	TI	0	0.0	0	0.0	0	0.0	1	1.7	1	1.7	1
	CH	4	0.7	5	0.8	5	1.2	5	1.2	5	1.3	5
Banche in mano straniera	TI	19	38.8	28	45.9	32	56.1	34	56.7	33	56.9	33
	CH	104	17.5	126	20.2	141	34.1	141	35.0	134	34.0	128
Società finanziarie	TI	4	8.2	4	6.6	-	-	-	-	-	-	-
	CH	112	18.9	130	20.8	-	-	-	-	-	-	-
Succurs. di banche straniere	TI	1	2.0	2	3.3	2	3.5	2	3.3	2	3.4	2
	CH	16	2.7	16	2.6	14	3.4	16	4.0	18	4.6	21
Banchieri privati	TI	0	0.0	0	0.0	1	1.8	1	1.7	1	1.7	1
	CH	24	4.0	22	3.5	17	4.1	17	4.2	16	4.1	16
Totale	TI	49	100.0	61	100.0	57	100.0	60	100.0	58	100.0	55
	CH	593	100.0	625	100.0	413	100.0	403	100.0	394	100.0	376

%	● 1999		● 2000		● 2001		● 2002		● 2003		● 2004		● 2005	
	ass.	%	ass.	%	ass.	%	ass.	%	ass.	%	ass.	%	ass.	%
1.8	1	1.7	1	1.5	3	3.9	3	4.2	3	4.1	3	3.9	3	3.8
6.4	24	6.5	24	6.4	24	6.5	24	6.7	24	7.0	24	7.1	24	7.1
3.6	2	3.3	2	2.9	2	2.6	2	2.8	2	2.7	2	2.6	2	2.6
0.8	3	0.8	3	0.8	3	0.8	3	0.8	3	0.9	3	0.9	2	0.6
0.0	0	0.0	0	0.0	0	0.0	0	0.0	0	0.0	0	0.0	0	0.0
28.7	106	28.5	103	27.5	94	25.5	88	24.7	83	24.3	83	24.6	79	23.4
1.8	1	1.7	1	1.5	1	1.3	1	1.4	1	1.4	1	1.3	1	1.3
0.3	1	0.3	1	0.3	1	0.3	1	0.3	1	0.3	1	0.3	1	0.3
10.9	6	10.0	7	10.3	7	9.2	6	8.3	6	8.1	5	6.6	6	7.7
4.0	16	4.3	13	3.5	12	3.3	11	3.1	9	2.6	8	2.4	7	2.1
14.5	11	18.3	13	19.1	13	17.1	15	20.8	15	20.3	15	19.7	18	23.1
13.8	54	14.5	57	15.2	61	16.5	62	17.4	55	16.1	53	15.7	56	16.6
0.0	0	0.0	-	-	-	-	-	-	-	-	-	-	-	-
0.8	2	0.5	-	-	-	-	-	-	-	-	-	-	-	-
1.8	1	1.7	1	1.5	1	1.3	1	1.4	1	1.4	1	1.3	1	1.3
1.3	5	1.3	7	1.9	7	1.9	5	1.4	4	1.2	4	1.2	4	1.2
60.0	36	60.0	38	55.9	41	53.9	37	51.4	40	54.1	43	56.6	41	52.6
34.0	123	33.1	127	33.9	125	33.9	122	34.3	122	35.7	123	36.4	122	36.2
-	-	-	-	-	-	-	-	-	-	-	-	-	-	-
-	-	-	-	-	-	-	-	-	-	-	-	-	-	-
3.6	0	0.0	2	2.9	5	6.6	5	6.9	4	5.4	4	5.3	4	5.1
5.6	21	5.6	23	6.1	25	6.8	25	7.0	26	7.6	25	7.4	28	8.3
1.8	2	3.3	3	4.4	3	3.9	2	2.8	2	2.7	2	2.6	2	2.6
4.3	17	4.6	17	4.5	17	4.6	15	4.2	15	4.4	14	4.1	14	4.2
100.0	60	100.0	68	100.0	76	100.0	72	100.0	74	100.0	76	100.0	78	100.0
100.0	372	100.0	375	100.0	369	100.0	356	100.0	342	100.0	338	100.0	337	100.0

Presenza internazionale delle banche con sede nel Ticino Tabella 11

Istituto	Mondo	Italia
Banca dello Stato del Cantone Ticino	–	–
Banca Commerciale Lugano	Cayman Islands	BCL Advisory SpA Milano
Cornèr Banca SA	Lussemburgo, Nassau (Bahamas), Guernsey (Channel Islands)	UNIPROF SIM SpA Milano
Società Bancaria Ticinese	–	–
BANCA ARNER SA	Lussemburgo, Nassau (Bahamas)	Banca Arner (Italia) SpA Milano
Banca del Ceresio SA	–	–
Banca del Gottardo	Lussemburgo, Nassau (Bahamas), Atene, Hong Kong, Parigi, Madrid	Banca del Gottardo Italia SpA Bergamo, Milano, Torino, Treviso, Roma
Banca Privata Rothschild Lugano SA	Lisbona, Porto, Madrid, Barcellona, Principato di Monaco, Bratislava, Lussemburgo, Bruxelles, Guernsey (Channel Islands), Londra, Nassau (Bahamas), San Paolo, Montevideo, Buenos Aires, Tel-Aviv, Hong Kong, Taipei	–
BDL Banco di Lugano	Singapore, St. Helier (Channel Islands)	–
BGP Banca Gestione Patrimoniale SA	Nassau (Bahamas)	–
EGOBANK SA	–	–
Banca Aletti & C. (Suisse) SA	–	–
Banca del Sempione	Nassau (Bahamas)	–
Banca Euromobiliare (Suisse) SA	–	–
BANCA GESFID	–	–
Banca Intermobiliare di Investimenti e Gestioni (Suisse) SA	–	–
Banca Unione di Credito (BUC)	Buenos Aires, Cayman Islands	–
BANCA ZARATTINI & CO. SA	–	–
Banca Popolare di Sondrio (Suisse) SA	Principato di Monaco	–
BIPIELLE Bank (Suisse) SA	Hanoi, Ho Chi Minh (Vietnam), Principato di Monaco	–
BSI SA	Guernsey (Channel Islands), Londra, Principato di Monaco, Parigi, Hong Kong, Singapore, Buenos Aires, Montevideo, Nassau (Bahamas), Panama	–
Credito Privato Commerciale SA	–	–
PKB PrivatBank SA	Antigua (West Indies)	–
RAS Private Bank (Suisse) SA	–	–
SANPAOLO BANK (Suisse) SA	–	–
SG Private Banking (Lugano-Svizzera) SA	–	–
UniCredit (Suisse) Bank SA	–	–

Numero Tabella 12

• Categoria	ass.	%
Banche cantonali	25	8.7
Grandi banche	44	15.3
Banche Raiffeisen	112	39.0
Banche commerciali	19	6.6
Banche borsistiche	22	7.7
Altri istituti	1	0.3
Banche in mano straniera	58	20.2
Succursali di banche straniere	4	1.4
Banchieri privati	2	0.7
Totale	287	100.0

Sportelli in senso largo

Evoluzione 1985-2005 Tabella 13

• Categoria	• 1985		• 1990		• 1995		• 1996		• 1997		• 1998
	ass.	%	ass.	%	ass.	%	ass.	%	ass.	%	ass.
Banche cantonali	16	5.6	19	5.9	21	6.7	21	7.0	21	7.3	22
Grandi banche	65	22.7	78	24.2	72	23.0	77	25.5	66	22.9	63
Banche reg. e casse di risp.	0	0.0	0	0.0	0	0.0	0	0.0	0	0.0	0
Banche Raiffeisen	121	42.3	125	38.8	126	40.3	124	41.1	122	42.4	125
Banche commerciali	37	12.9	41	12.7	39	12.5	23	7.6	24	8.3	19
Banche borsistiche	8	2.8	8	2.5	7	2.2	7	2.3	7	2.4	7
Banche di prestito personale	7	2.4	9	2.8	5	1.6	4	1.3	1	0.3	0
Altri istituti	0	0.0	0	0.0	0	0.0	1	0.3	1	0.3	1
Banche in mano straniera	25	8.7	35	10.9	40	12.8	42	13.9	43	14.9	46
Società finanziarie	5	1.7	5	1.6	–	–	–	–	–	–	–
Succursali di banche straniere	2	0.7	2	0.6	2	0.6	2	0.7	2	0.7	2
Banchieri privati	0	0.0	0	0.0	1	0.3	1	0.3	1	0.3	1
Totale	286	100.0	322	100.0	313	100.0	302	100.0	288	100.0	286

%	● 1999		● 2000		● 2001		● 2002		● 2003		● 2004		● 2005	
	ass.	%	ass.	%	ass.	%	ass.	%	ass.	%	ass.	%	ass.	%
7.7	23	8.2	24	8.4	27	9.2	25	8.7	25	8.7	25	8.8	25	8.7
22.0	53	18.9	47	16.4	45	15.4	44	15.3	43	15.0	42	14.8	44	15.3
0.0	0	0.0	0	0.0	0	0.0	0	0.0	0	0.0	0	0.0	0	0.0
43.7	123	43.8	126	43.9	125	42.7	124	43.2	121	42.2	118	41.5	112	39.0
6.6	19	6.8	20	7.0	20	6.8	19	6.6	20	7.0	15	5.3	19	6.6
2.4	14	5.0	17	5.9	17	5.8	19	6.6	19	6.6	19	6.7	22	7.7
0.0	0	0.0	0	0.0	0	0.0	0	0.0	0	0.0	0	0.0	0	0.0
0.3	1	0.4	1	0.3	1	0.3	1	0.3	1	0.3	1	0.4	1	0.3
16.1	46	16.4	47	16.4	50	17.1	48	16.7	52	18.1	58	20.4	58	20.2
-	-	-	-	-	-	-	-	-	-	-	-	-	-	-
0.7	0	0.0	2	0.7	5	1.7	5	1.7	4	1.4	4	1.4	4	1.4
0.3	2	0.7	3	1.0	3	1.0	2	0.7	2	0.7	2	0.7	2	0.7
100.0	281	100.0	287	100.0	293	100.0	287	100.0	287	100.0	284	100.0	287	100.0

Sportelli in senso largo

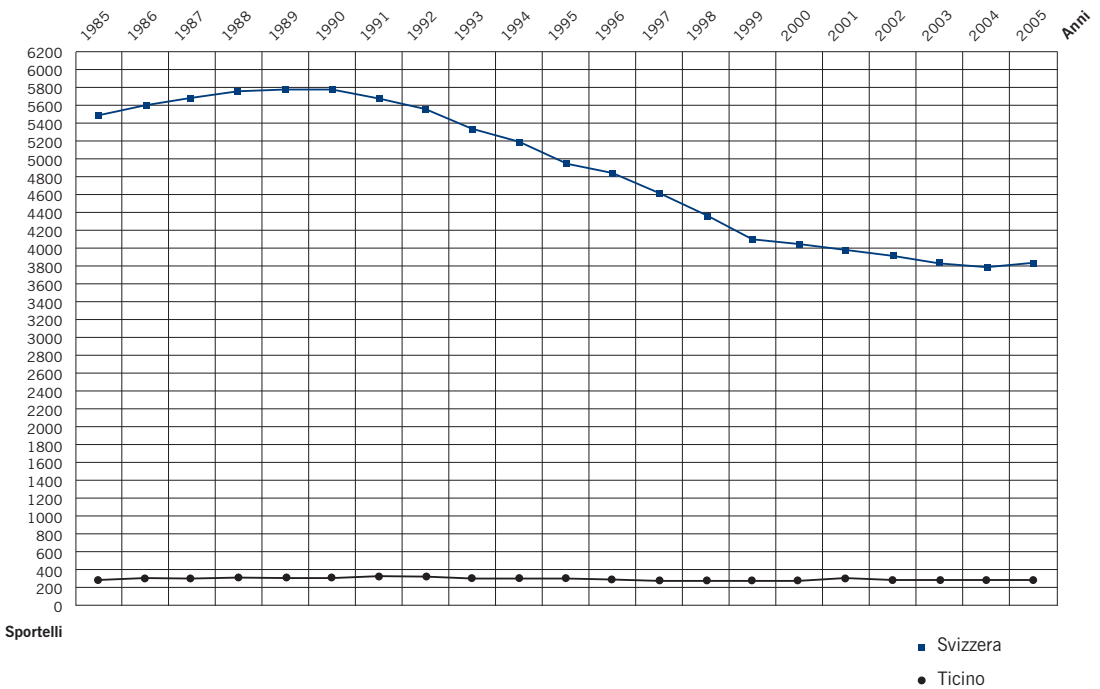
Confronto TI-CH 1985-2005 Tabella 14

	● 1985		● 1990		● 1995		● 1996		● 1997		● 1998
	ass.	%	ass.	%	ass.	%	ass.	%	ass.	%	ass.
Sportelli	TI 286	5.2	322	5.6	313	6.3	302	6.3	288	6.2	286
	CH 5'477	100.0	5'762	100.0	4'945	100.0	4'827	100.0	4'609	100.0	4'350

Confronto TI-CH 1985-2005 Diagramma 2

1999		2000		2001		2002		2003		2004		2005	
%	ass.	%	ass.	%	ass.	%	ass.	%	ass.	%	ass.	%	ass.
6.6	281	6.9	287	7.1	293	7.4	293	7.3	287	7.5	287	7.5	284
100.0	4'098	100.0	4'037	100.0	3'959	100.0	3'912	100.0	3'831	100.0	3'784	100.0	3'841

Sportelli in senso largo



Sportelli in senso largo

Confronto TI-CH per categoria 1985-2005 Tabella 15

• Categoria		• 1985		• 1990		• 1995		• 1996		• 1997		• 1998
		ass.	%	ass.	%	ass.	%	ass.	%	ass.	%	ass.
Banche cantonali	TI	16	5.7	19	6.0	21	7.1	21	7.6	21	8.0	22
	CH	687	17.4	768	17.9	759	20.7	737	20.8	713	21.4	744
Grandi banche	TI	63	22.5	78	24.8	72	24.4	77	27.7	66	25.0	63
	CH	817	20.6	931	21.7	902	24.6	892	25.2	796	23.9	740
Banche reg. e casse di risp.	TI	0	0.0	0	0.0	0	0.0	0	0.0	0	0.0	0
	CH	617	15.6	654	15.2	427	11.6	413	11.7	400	12.0	394
Banche Raiffeisen	TI	117	41.8	118	37.5	111	37.6	103	37.1	99	37.5	67
	CH	1'237	31.3	1'213	28.2	1'034	28.2	962	27.2	892	26.7	722
Banche commerciali	TI	37	13.2	41	13.0	39	13.2	23	8.3	24	9.1	19
	CH	123	3.1	155	3.6	136	3.7	120	3.4	119	3.6	97
Banche borsistiche	TI	8	2.9	8	2.5	7	2.4	7	2.5	7	2.7	7
	CH	54	1.4	66	1.5	65	1.8	63	1.8	68	2.0	75
Banche di prestito personale	TI	7	2.5	9	2.9	5	1.7	4	1.4	1	0.4	0
	CH	70	1.8	90	2.1	56	1.5	54	1.5	27	0.8	3
Altri istituti	TI	0	0.0	0	0.0	0	0.0	1	0.4	1	0.4	1
	CH	4	0.1	5	0.1	5	0.1	11	0.3	13	0.4	12
Banche in mano straniera	TI	25	8.9	35	11.1	38	12.9	40	14.4	43	16.3	46
	CH	171	4.3	221	5.1	238	6.5	246	6.9	263	7.9	262
Società finanziarie	TI	5	1.8	5	1.6	-	-	-	-	-	-	-
	CH	120	3.0	136	3.2	-	-	-	-	-	-	-
Succurs. di banche straniere	TI	2	0.7	2	0.6	2	0.7	2	0.7	2	0.8	2
	CH	31	0.8	32	0.7	24	0.7	25	0.7	25	0.7	29
Banchieri privati	TI	0	0.0	0	0.0	0	0.0	0	0.0	0	0.0	0
	CH	26	0.7	26	0.6	20	0.5	20	0.6	19	0.6	23
Totale	TI	280	100.0	315	100.0	295	100.0	278	100.0	264	100.0	227
	CH	3'957	100.0	4'297	100.0	3'666	100.0	3'543	100.0	3'335	100.0	3'101

	● 1999		● 2000		● 2001		● 2002		● 2003		● 2004		● 2005	
	%	ass.	%	ass.	%	ass.	%	ass.	%	ass.	%	ass.	%	ass.
9.7	23	11.2	24	11.7	27	12.6	25	12.1	25	11.9	25	12.0	23	11.1
24.0	754	26.2	748	26.7	752	27.1	748	27.6	740	27.7	730	27.8	731	27.6
27.8	52	25.4	46	22.3	45	21.0	44	21.3	43	20.5	42	20.2	44	21.2
23.9	628	21.9	593	21.2	566	20.4	539	19.9	542	20.3	529	20.1	524	19.8
0.0	0	0.0	0	0.0	0	0.0	0	0.0	0	0.0	0	0.0	0	0.0
12.7	394	13.7	390	13.9	387	14.0	389	14.3	381	14.3	380	14.5	416	15.7
29.5	50	24.4	47	22.8	47	22.0	47	22.7	47	22.4	45	21.6	44	21.2
23.3	582	20.3	537	19.2	519	18.7	493	18.2	471	17.7	451	17.2	430	16.3
8.4	19	9.3	20	9.7	20	9.3	19	9.2	20	9.5	15	7.2	16	7.7
3.1	105	3.7	106	3.8	103	3.7	95	3.5	88	3.3	86	3.3	90	3.4
3.1	14	6.8	17	8.3	17	7.9	17	8.2	19	9.0	19	9.1	21	10.1
2.4	84	2.9	87	3.1	93	3.4	105	3.9	96	3.6	98	3.7	104	3.9
0.0	0	0.0	-	-	-	-	-	-	-	-	-	-	-	-
0.1	3	0.1	-	-	-	-	-	-	-	-	-	-	-	-
0.4	1	0.5	1	0.5	1	0.5	1	0.5	1	0.5	1	0.5	1	0.5
0.4	13	0.5	16	0.6	16	0.6	13	0.5	12	0.4	12	0.5	12	0.5
20.3	45	22.0	47	22.8	50	23.4	48	23.2	50	23.8	56	26.9	55	26.4
8.4	259	9.0	270	9.6	271	9.8	264	9.7	270	10.1	273	10.4	269	10.2
-	-	-	-	-	-	-	-	-	-	-	-	-	-	-
-	-	-	-	-	-	-	-	-	-	-	-	-	-	-
0.9	0	0.0	2	1.0	5	2.3	5	2.4	4	1.9	4	1.9	3	1.4
0.9	25	0.9	27	1.0	37	1.3	43	1.6	45	1.7	45	1.7	46	1.7
0.0	1	0.5	2	1.0	2	0.9	1	0.5	1	0.5	1	0.5	1	0.5
0.7	26	0.9	27	1.0	27	1.0	23	0.8	23	0.9	24	0.9	24	0.9
100.0	205	100.0	206	100.0	214	100.0	207	100.0	210	100.0	208	100.0	208	100.0
100.0	2'873	100.0	2'801	100.0	2'771	100.0	2'712	100.0	2'668	100.0	2'628	100.0	2'646	100.0

Sportelli in senso stretto

Numero Tabella 16

• Categoria	ass.	%
Banche cantonali	543	7.1
Grandi banche	2'170	28.4
Banche Raiffeisen	506	6.6
Banche commerciali	877	11.5
Banche borsistiche	1'391	18.2
Altri istituti	3	0.0
Banche in mano straniera	2'130	27.8
Succursali di banche straniere	10	0.1
Banchieri privati	20	0.3
Totale	7'650	100.0

Evoluzione 1985-2005¹ Tabella 17

• Categoria	• 1985		• 1990		• 1995		• 1996		• 1997		• 1998
	ass.	%	ass.	%	ass.	%	ass.	%	ass.	%	ass.
Banche cantonali	461	6.1	505	5.8	525	6.6	517	6.7	499	6.7	500
Grandi banche	3'350	44.2	3'622	41.4	3'286	41.3	3'215	41.6	2'960	39.6	2'703
Banche reg. e casse di risp.	0	0.0	0	0.0	0	0.0	0	0.0	0	0.0	0
Banche Raiffeisen ²	–	–	–	–	294	3.7	300	3.9	330	4.4	330
Banche commerciali	1'663	21.9	2'367	27.1	1'608	20.2	1'463	18.9	1'382	18.5	839
Banche borsistiche	255	3.4	331	3.8	525	6.6	563	7.3	542	7.2	560
Banche di prestito personale	71	0.9	98	1.1	52	0.7	47	0.6	17	0.2	0
Altri istituti	0	0.0	0	0.0	0	0.0	2	0.0	2	0.0	3
Banche in mano straniera	1'754	23.1	1'760	20.1	1'614	20.3	1'569	20.3	1'684	22.5	2'331
Succursali di banche straniere	23	0.3	61	0.7	50	0.6	50	0.6	57	0.8	70
Banchieri privati	–	0.0	–	0.0	4	0.1	5	0.1	6	0.1	7
Totale	7'577	100.0	8'744	100.0	7'958	100.0	7'731	100.0	7'479	100.0	7'343
di cui a Lugano	4'965	65.5	6'075	69.5	5'563	69.9	5'461	70.6	5'632	75.3	5'499

¹ I dati relativi al personale delle Società finanziarie, considerate banche fino al 1995, non sono disponibili.

² I dati relativi al personale delle Banche Raiffeisen sono disponibili unicamente a partire dal 1995.

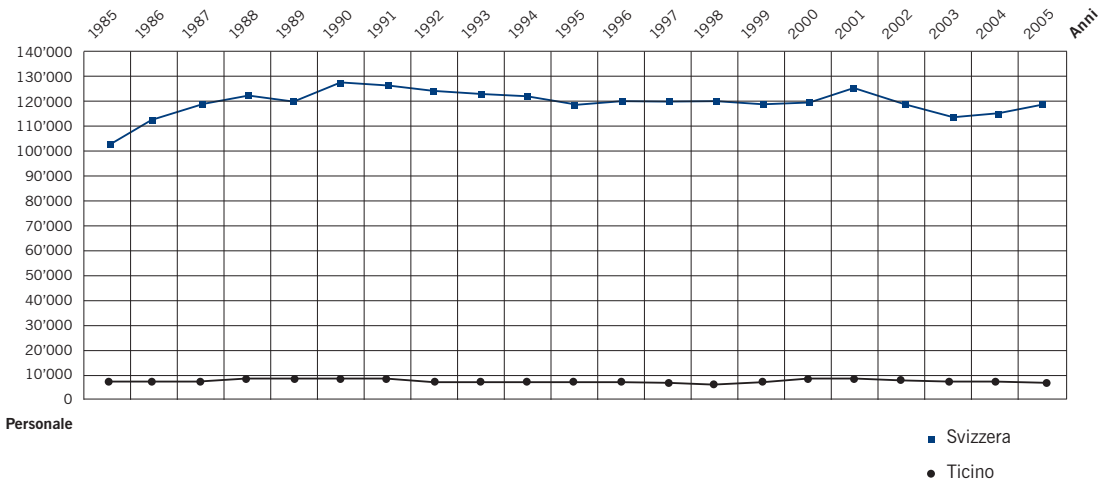
	1999		2000		2001		2002		2003		2004		2005	
	%	ass.	%	ass.	%	ass.	%	ass.	%	ass.	%	ass.	%	ass.
	6.8	531	6.9	581	7.1	614	7.1	623	7.5	586	7.4	570	7.3	543
	36.8	2'635	34.1	2'547	30.9	2'665	31.0	2'524	30.3	2'341	29.7	2'167	27.9	2'170
	0.0	0	0.0	0	0.0	0	0.0	0	0.0	0	0.0	0	0.0	0
	4.5	370	4.8	398	4.8	421	4.9	428	5.1	463	5.9	480	6.2	506
	11.4	863	11.2	926	11.3	1'035	12.0	1'055	12.7	1'058	13.4	944	12.2	877
	7.6	1'393	18.1	1'671	20.3	1'670	19.4	1'612	19.3	1'494	18.9	1'433	18.4	1'391
	0.0	0	0.0	-	-	-	-	-	-	-	-	-	-	-
	0.0	2	0.0	3	0.0	3	0.0	3	0.0	3	0.0	3	0.0	3
	31.7	1'911	24.8	2'066	25.1	2'148	25.0	2'036	24.4	1'914	24.2	2'146	27.6	2'130
	1.0	0	0.0	13	0.2	19	0.2	33	0.4	18	0.2	9	0.1	10
	0.1	11	0.1	25	0.3	31	0.4	25	0.3	16	0.2	15	0.2	20
100.0	7'716	100.0	8'230	100.0	8'606	100.0	8'339	100.0	7'893	100.0	7'767	100.0	7'650	100.0
74.9	5'817	75.4	6'293	76.5	6'682	77.6	6'307	75.6	5'972	75.7	5'905	76.0	5'804	75.9

Confronto TI-CH 1985-2005 Tabella 18

		● 1985		● 1990		● 1995		● 1996		● 1997		● 1998
		ass.	%	ass.	%	ass.	%	ass.	%	ass.	%	ass.
Personale	TI	7'577	7.4	8'744	6.9	7'958	6.7	7'731	6.5	7'479	6.2	7'343
Personale di cui all'estero	CH	102'367 4'921	100.0	126'080 7'909	100.0	119'133 9'928	100.0	119'771 11'678	100.0	119'691 12'779	100.0	118'687 11'630

Confronto TI-CH 1985-2005 Diagramma 3

	1999		2000		2001		2002		2003		2004		2005	
%	ass.	%	ass.	%	ass.	%	ass.	%	ass.	%	ass.	%	ass.	%
6.2	7'716	6.5	8'230	6.6	8'606	7.1	8'339	7.0	7'893	7.0	7'767	6.7	7'650	6.4
100.0	119'597	100.0	124'998	100.0	120'415	100.0	118'324	100.0	112'913	100.0	115'627	100.0	119'465	100.0
	11'645		13'079		13'543		13'798		13'455		16'081		18'900	



Confronto TI-CH per categoria 1985-2005¹ Tabella 19

• Categoria		• 1985		• 1990		• 1995		• 1996		• 1997		• 1998
		ass.	%	ass.	%	ass.	%	ass.	%	ass.	%	ass.
Banche cantonali	TI	461	6.1	505	5.8	525	6.6	517	6.7	499	6.7	500
	CH	15'332	15.0	18'823	14.9	18'863	15.8	17'982	15.0	17'842	14.9	18'135
Grandi banche	TI	3'350	44.2	3'622	41.4	3'286	41.3	3'215	41.6	2'960	39.6	2'703
	CH	52'743	51.5	62'409	49.5	61'735	51.8	63'657	53.1	63'090	52.7	60'818
Banche reg. e casse di risp.	TI	0	0.0	0	0.0	0	0.0	0	0.0	0	0.0	0
	CH	7'359	7.2	8'518	6.8	5'224	4.4	5'357	4.5	5'228	4.4	5'131
Banche Raiffeisen ²	TI	-	-	-	-	294	3.7	300	3.9	330	4.4	330
	CH	2'442	2.4	2'675	2.1	2'762	2.3	2'924	2.4	3'154	2.6	3'356
Banche commerciali	TI	1'663	21.9	2'367	27.1	1'608	20.2	1'463	18.9	1'382	18.5	839
	CH	4'509	4.4	7'799	6.2	6'368	5.3	5'876	4.9	5'699	4.8	4'309
Banche borsistiche	TI	255	3.4	331	3.8	525	6.6	563	7.3	542	7.2	560
	CH	3'128	3.1	4'524	3.6	4'758	4.0	4'589	3.8	4'797	4.0	5'723
Banche di prestito person.	TI	71	0.9	98	1.1	52	0.7	47	0.6	17	0.2	0
	CH	1'045	1.0	1'471	1.2	1'251	1.1	1'247	1.0	859	0.7	452
Altri istituti	TI	0	0.0	0	0.0	0	0.0	2	0.0	2	0.0	3
	CH	76	0.1	155	0.1	196	0.2	191	0.2	205	0.2	217
Banche in mano straniera	TI	1'754	23.1	1'760	20.1	1'614	20.3	1'569	20.3	1'684	22.5	2'331
	CH	11'481	11.2	14'978	11.9	13'899	11.7	13'845	11.6	14'540	12.1	15'900
Succurs. di banche straniere	TI	23	0.3	61	0.7	50	0.6	50	0.6	57	0.8	70
	CH	2'192	2.1	1'986	1.6	1'475	1.2	1'480	1.2	1'529	1.3	1'609
Banchieri privati	TI	0	0.0	0	0.0	4	0.1	5	0.1	6	0.1	7
	CH	2'060	2.0	2'742	2.2	2'602	2.2	2'623	2.2	2'748	2.3	3'037
Totale	TI	7'577	100.0	8'744	100.0	7'958	100.0	7'731	100.0	7'479	100.0	7'343
	CH	102'367	100.0	126'080	100.0	119'133	100.0	119'771	100.0	119'691	100.0	118'687

¹ I dati relativi al personale delle Società finanziarie, considerate banche fino al 1995, non sono disponibili.² I dati relativi al personale delle Banche Raiffeisen sono disponibili unicamente a partire dal 1995.

● 1999		● 2000		● 2001		● 2002		● 2003		● 2004		● 2005		
%	ass.	%	ass.	%	ass.	%	ass.	%	ass.	%	ass.	%	ass.	
6.8	531	6.9	581	7.1	614	7.1	623	7.5	586	7.4	570	7.3	543	7.1
15.3	18'404	15.4	19'190	15.4	17'677	14.7	17'107	14.5	16'711	14.8	16'486	14.3	16'326	13.7
36.8	2'635	34.1	2'547	30.9	2'665	31.0	2'524	30.3	2'341	29.7	2'167	27.9	2'170	28.4
51.2	59'362	49.6	59'114	47.3	55'991	46.5	54'630	46.2	51'383	45.5	53'072	45.9	56'211	47.1
0.0	0	0.0	0	0.0	0	0.0	0	0.0	0	0.0	0	0.0	0	0.0
4.3	5'178	4.3	5'451	4.4	4'697	3.9	4'642	3.9	4'424	3.9	4'320	3.7	4'141	3.5
4.5	370	4.8	398	4.8	421	4.9	428	5.1	463	5.9	480	6.2	506	6.6
2.8	3'574	3.0	4'999	4.0	5'466	4.5	5'805	4.9	6'058	5.4	6'304	5.5	6'549	5.5
11.4	863	11.2	926	11.3	1'035	12.0	1'055	12.7	1'058	13.4	944	12.2	877	11.5
3.6	4'736	4.0	4'872	3.9	4'659	3.9	2'973	2.5	2'799	2.5	2'695	2.3	2'542	2.1
7.6	1'393	18.1	1'671	20.3	1'670	19.4	1'612	19.3	1'494	18.9	1'433	18.4	1'391	18.2
4.8	7'053	5.9	8'043	6.4	8'260	6.9	10'693	9.0	9'593	8.5	9'814	8.5	9'897	8.3
0.0	0	0.0	-	-	-	-	-	-	-	-	-	-	-	-
0.4	468	0.4	-	-	-	-	-	-	-	-	-	-	-	-
0.0	2	0.0	3	0.0	3	0.0	3	0.0	3	0.0	3	0.0	3	0.0
0.2	231	0.2	714	0.6	645	0.5	606	0.5	566	0.5	561	0.5	245	0.2
31.7	1'911	24.8	2'066	25.1	2'148	25.0	2'036	24.4	1'914	24.2	2'146	27.6	2'130	27.8
13.4	16'069	13.4	17'283	13.8	17'197	14.3	16'629	14.1	16'501	14.6	17'511	15.1	18'527	15.5
1.0	0	0.0	13	0.2	19	0.2	33	0.4	18	0.2	9	0.1	10	0.1
1.4	1'124	0.9	1'243	1.0	1'320	1.1	1'358	1.1	1'282	1.1	1'234	1.1	1'229	1.0
0.1	11	0.1	25	0.3	31	0.4	25	0.3	16	0.2	15	0.2	20	0.3
2.6	3'398	2.8	4'089	3.3	4'503	3.7	3'881	3.3	3'596	3.2	3'630	3.1	3'798	3.2
100.0	7'716	100.0	8'230	100.0	8'606	100.0	8'339	100.0	7'893	100.0	7'767	100.0	7'650	100.0
100.0	119'597	100.0	124'998	100.0	120'415	100.0	118'324	100.0	112'913	100.0	115'627	100.0	119'465	100.0

Massa salariale cantonale¹ delle banche (in mio di frs.) Tabella 20

1985	365
1990	531
1995	629
1996	624
1997	628
1998	640
1999	692
2000	760
2001	855
2002	837
2003	826
2004	812
2005	845

¹ Unicamente le banche dell'Associazione Bancaria Ticinese che occupano il 90% circa dei dipendenti del sistema bancario ticinese.

Evoluzione bilanci delle banche con sede nel Ticino (in 1'000 frs.) Tabella 21

	1980	1985	1990	1995	1996
Banca cantonale	2'253'314	3'191'212	4'196'902	4'966'289	5'016'379
Banca dello Stato del Cantone Ticino	2'253'314	3'191'212	4'196'902	4'966'289	5'016'379
Banche Raiffeisen	756'252	1'270'000	2'200'000	3'229'000	3'600'000
Banche Raiffeisen	756'252	1'270'000	2'200'000	3'229'000	3'600'000
Banche commerciali	4114273	7'246'852	13'397'628	8'479'996	8'413'109
BSI-Banca della Svizzera Italiana (12)	3'514'708	6'211'112	9'184'611	6'800'257	6'441'286
Cornèr Banca SA	333'599	494'036	719'307	1'070'406	1'282'133
Società Bancaria Ticinese	82'016	111'656	119'364	119'767	128'565
Banca Commerciale Lugano (1)	106'664			130'412	213'078
Banque de Participations et de Placements SA (2)	16'064				
BDL Banco di Lugano (3)			2'771'560		
Banca del Sempione (4)		327'032	511'051	359'154	348'047
Banca Solari & Blum SA (7)	61'222	103'016	91'735		
Banche borsistiche	254'215	510'237	745'296	4'553'103	6'010'496
Banca Cantrade SA Lugano SA (13)	39'784	85'680	86'459	217'669	214'238
CBG Banca Privata Lugano SA (13)					
Overland Banca (10)	159'914	299'583	547'196		
Soginvest Banca SA (5)	21'714	31'147			
Banca del Ceresio SA (6)		39'611	48'412	81'255	115'980
Banca Privata Edmond de Rothschild SA (7)	32'803	54'216	63'229		
Banca Privata Solari & Blum SA (Gruppo Rothschild) (7)				181'370	194'303
Banca Privata Edmond de Rothschild Lugano SA (7)					
BDL Banco di Lugano (3)				4'043'322	5'452'213
Banca Amer SA (21)				29'487	33'762
BANCA ARNER SA (21)					
Banca del Gottardo (14)					
BGP Banca di Gestione Patrimoniale SA					
EGOBANK SA					
Banche in mano straniera	5'976'073	8'721'281	8'675'608	10'997'082	11'629'985
Banca Aletti & C. (Suisse) SA (20)					
Banca Monte Paschi (Suisse) SA (16)					
CCM Banca di Credito Commerciale e Mobiliare SA (11)	143'649	300'244	494'433		
Banca di Credito e Commercio SA (18)	17'018	42'145	62'649	53'740	37'003
BSI SA (12)					
Banca del Gottardo (14)	3'141'537	4'483'167	6'778'045	8'495'006	8'869'137
Banca Unione di Credito (10)	432'466	853'719	1'133'599	2'204'214	2'407'207
Banca Popolare di Sondrio (Suisse) SA					51'695
Banca Commerciale Lugano (1)		113'943	151'534		
Banque de Participations et de Placements SA (2)		68'799			
BDL Banco di Lugano (3)	1'942'234	2'859'264			
Banca del Sempione (4)	273'177				
BIPIELLE Bank (Suisse)					
Soginvest Banca (5)			55'348	62'300	64'378
Banca del Ceresio SA (6)	25'992				
Credito privato commerciale SA					
Kredietbank (Svizzera) Lugano SA (11)				179'822	200'565
UniCredit (Suisse) Bank SA					
Banca Euromobiliare (Suisse) SA					
BANCA GESFID					
Banca Intermobiliare di Investimenti e Gestioni (Suisse) SA					
Banca Popolare di Verona (Suisse) SA (20)					
PKB PRIVATBANK SA (16)					
BPVi Banca Popolare di Vicenza (Suisse) SA (15)					
RasBank (Suisse) SA (15)					
RAS Private Bank (Suisse) SA (15)					
SANPAOLO BANK (SUISSE) SA (17)					
SG Private Banking (Lugano-Svizzera) SA (13)					
BANCA ZARATTINI & CO. SA					
Società finanziarie (9)	21'983	41'160	167'546		
Istituto Finanziario di Lugano SA	13'291	10'531	10'618		
Finanziaria & Valori SA	8'692	16'625	16'243		
Dorffina SA			6'656		
Ultrafin AG		14'004	63'836		
Attel & Cie SA (8)			70'193		
Succursali di banche straniere					
LGT Bank in Liechtenstein SA, Vaduz, succursale di Lugano (19)					
Totale	13'376'110	20'980'742	29'382'980	32'225'470	34'669'969

1997	1998	1999	2000	2001	2002	2003	2004	2005
5'063'882	5'251'642	5'688'504	5'794'980	6'325'154	6'562'766	6'694'299	6'871'250	6'970'809
5'063'882	5'251'642	5'688'504	5'794'980	6'325'154	6'562'766	6'694'299	6'871'250	6'970'809
3'840'000	4'184'000	4'713'244	4'962'500	5'319'000	5'798'000	6'445'000	6'765'000	7'218'000
3'840'000	4'184'000	4'713'200	4'962'500	5'319'000	5'798'000	6'445'000	6'765'000	7'218'000
7'971'264	2'344'746	2'696'121	2'775'174	3'248'133	3'296'482	3'490'650	3'656'373	3'978'467
5'897'290								
1'325'018	1'521'342	1'759'935	1'842'245	2'280'612	2'272'500	2'841'551	3'059'967	3'359'734
129'749	131'647	133'720	126'596	123'954	124'062	112'319	112'758	117'940
263'617	329'320	426'294	456'273	502'751	604'864	536'780	483'648	500'793
355'590	362'437	376'172	350'060	340'816	295'056	410'546		
5'989'104	5'839'610	17'396'838	17'806'490	18'869'701	16'435'646	14'798'689	14'640'190	19'330'515
224'986								
	319'040	366'978	364'512	401'421	338'041			
135'141	154'671	161'335	181'814	203'375	216'403	253'473	247'548	286'619
254'028								
	274'667	283'735	288'262	288'706	298'704	301'255	298'561	321'249
5'328'427	5'021'957	4'621'243	4'179'188	4'317'179	3'699'452	3'858'442	3'875'481	4'045'416
46'522	69'275	91'427	164'658	166'293	169'021	208'342	223'362	
								277'735
		11'872'120	12'563'428	13'111'715	11'086'615	9'649'103	9'259'710	13'569'904
			64'628	381'012	627'410	528'074	735'528	792'484
								37'108
12'697'632	19'513'800	11'090'778	12'119'645	13'437'766	12'655'851	14'119'283	13'079'276	13'620'115
					32'285	41'499	39'805	72'640
						74'047		
39'163	47'248	55'953	65'503	43'831	45'786	51'108		
	6'049'777	6'737'724	6'370'555	6'933'872	6'584'570	6'897'644	6'354'126	6'618'771
9'547'854	9'842'052							
2'745'023	3'114'372	3'582'928	4'129'019	4'685'720	3'645'421	3'558'929	1'992'532	1'806'724
113'283	191'209	361'789	407'785	526'628	843'191	954'354	1'107'625	1'250'509
							329'669	361'087
					568'588	860'309	1'215'409	1'189'479
							57'123	73'908
252'309	269'142	300'073	317'236	282'825				
		52'311	71'200	84'352	60'569	75'697	93'593	156'335
			31'540	40'444	46'749	72'828	83'045	122'955
							175'399	244'505
			15'815	20'771	45'932	104'938	92'038	109'255
			710'992	787'329	764'308	837'229	932'860	911'642
				31'994	18'452			
						16'832		
							30'587	39'162
						80'915	119'560	85'004
						492'954	455'905	529'004
								49'135
				21'115	19'849	25'566		
				21'115	19'849	25'566		
35'561'882	37'133'798	41'585'485	43'458'789	47'220'869	44'768'594	45'573'487	45'012'089	51'117'906

Note Tabella 21

- ¹ Nel 1981 la Banca Commerciale Lugano è passata dalla categoria di Banche commerciali a quella delle Banche in mano straniera e nel 1991 è ritornata a far parte della categoria delle banche commerciali.
- ² Nel 1984 la Banque de Participations et de Placements è passata dalla categoria delle Banche commerciali a quella delle Banche in mano straniera ed è stata liquidata nel 1988.
- ³ Nel 1986 il BDL Banco di Lugano è passato dalla categoria delle Banche in mano straniera a quella delle Banche commerciali e nel 1992 alla categoria delle Banche borsistiche.
- ⁴ Nel 1985 la Banca del Sempione è passata dalla categoria delle Banche in mano straniera a quella delle Banche commerciali e nel 2004 è ritornata a far parte della categoria delle Banche in mano straniera.
- ⁵ Nel 1987 la Soginvest Banca SA è passata dalla categoria delle Banche borsistiche a quella delle Banche in mano straniera. Nel 1997 è stata liquidata.
- ⁶ Nel 1983 la Banca del Ceresio è passata dalla categoria delle Banche in mano straniera a quella delle Banche borsistiche.
- ⁷ Nel 1991 la Banca Privata Edmond de Rothschild SA e la Banca Privata Solari & Blum SA hanno effettuato una fusione ed hanno costituito la Banca Privata Solari & Blum SA (Gruppo Benjamin e Edmond de Rothschild).
Nel 1998 la Banca Privata Solari & Blum SA ha cambiato la ragione sociale in Banca Privata Edmond de Rothschild Lugano SA.
- ⁸ Nel 1992 la Società finanziaria Attel & Cie SA è stata liquidata.
- ⁹ Nel 1995 la categoria delle Società finanziarie è stata tolta dalle statistiche della Banca Nazionale Svizzera.
- ¹⁰ Nel 1993 la Overland Banca è stata acquisita dalla Banca Unione di Credito.
- ¹¹ Nel 1995 la CCM Banca di Credito Commerciale e Mobiliare SA ha cambiato ragione sociale ed è divenuta Kredietbank (Svizzera) Lugano SA che nel 2002 è stata acquistata da KREDIETBANK (SUISSE) SA di Ginevra.
- ¹² Nel 1998 la BSI-Banca della Svizzera italiana è passata dalla categoria delle Banche commerciali a quella delle Banche in mano straniera cambiando ragione sociale in BSI SA.
- ¹³ Nel 1997 la Banca Cantrade SA Lugano ha cambiato ragione sociale in CBG Banca Privata Lugano SA.
Nel 2003 la CBG Banca Privata Lugano SA ha cambiato ragione sociale in SG Private Banking (Lugano-Svizzera) SA ed è entrata nella categoria delle Banche in mano straniera.
- ¹⁴ Nel 1999 la Banca del Gottardo è passata dalla categoria delle Banche in mano straniera alla categoria delle Banche borsistiche.
- ¹⁵ Nel 2003 la BPVi Banca Popolare di Vicenza (Suisse) Bank SA ha cambiato ragione sociale in RasBank (Suisse) SA che a sua volta nel 2004 ha cambiato ragione sociale in RAS Private Bank (Suisse) SA.
- ¹⁶ Nel 2000 la PKB PRIVATBANK SA ha spostato il suo domicilio da Zurigo a Lugano.
Nel 2003 la Banca Monte Paschi (Suisse) SA ha spostato il suo domicilio da Ginevra a Lugano e nel 2004 è stata acquisita dalla PKB PRIVATBANK SA.
- ¹⁷ Nel 2003 la SANPAOLO BANK (SUISSE) SA ha spostato il suo domicilio da Ginevra a Lugano.
- ¹⁸ Nel 2004 la Banca di Credito e Commercio SA è stata acquisita dalla Banque Safdié SA che è domiciliata a Ginevra.
- ¹⁹ Nel 2004 la LGT Bank in Liechtenstein SA, Vaduz, succursale di Lugano è stata acquistata dalla LGT Bank (Schweiz) SA di Basilea che appartiene alla categoria delle Banche in mano straniera.
- ²⁰ Nel 2002 la Banca Popolare di Verona (Suisse) SA ha cambiato ragione sociale ed è divenuta Banca Aletti & C. (Suisse) SA.
- ²¹ Nel 2005 la Banca Arner SA ha cambiato ragione sociale ed è divenuta BANCA ARNER SA.

Risparmio raccolto e crediti ipotecari effettuati da sportelli bancari nel Ticino¹ (in mio di frs.) Tabella 22

	• Depositi a risparmio, conti di deposito, libretti di cassa	• Crediti ipotecari
1985	10'831	7'395
1990	12'539	12'719
1995	15'476	16'557
1996	15'923	17'245
1997	15'839	18'158
1998	15'329	18'692
1999	15'000	19'444
2000	12'783	20'114
2001	12'714	20'816
2002	12'415	22'781
2003	13'332	24'358
2004	13'705	26'420
2005	13'751	28'334

¹ Escluse le società finanziarie, le succursali di banche straniere e i banchieri privati.

Risparmio raccolto e crediti ipotecari pro capite¹ nel Ticino e in Svizzera (in mio di frs.) Tabella 23

	• 1985	• 1990	• 1995	• 1996	• 1997
Risparmio pro-capite					
Ticino	38'889.0	43'273.0	50'707.9	52'235.7	51'831.2
Svizzera	35'739.7	42'264.3	50'917.9	51'874.3	52'700.0
Investimenti ipotecari pro-capite					
Ticino	26'924.9	44'021.3	54'249.9	56'572.5	59'419.9
Svizzera	32'779.1	53'824.9	62'267.2	64'557.5	66'591.9

¹ Calcolato sulla base della popolazione legale permanente di fine anno.
Dal 2001, causa cambiamento di terminologia, calcolato sulla base della popolazione residente permanente di fine anno.

² Stima

Gettito fiscale cantonale¹ delle banche (in mio di frs.) Tabella 24

1985	76.9 ²
1990	44.9
1995	47.0
1996	44.0
1997	61.9
1998	86.3
1999	101.7
2000	99.8
2001	67.3
2002	55.9
2003	63.5
2004	81.0 ³
2005	81.0 ³

¹ Le Banche Raiffeisen sono escluse.

² È compresa l'imposizione dell'aggio.

³ Stima

• 1998	• 1999	• 2000	• 2001	• 2002	• 2003	• 2004	• 2005 ²
50'065.5	48'622.7	41'206.9	40'681.2	39'380.7	42'015.0	42'837.4	42'625.5
50'244.0	48'531.1	42'995.4	43'795.0	41'678.6	45'391.5	45'762.6	46'804.5
61'049.3	63'028.0	64'838.9	66'605.2	72'261.9	76'762.8	82'588.3	87'830.1
67'982.5	69'466.7	70'106.8	71'793.4	73'805.3	76'386.3	79'137.0	82'831.6

Fonti Banca Nazionale Svizzera e Ufficio di statistica Elaborazione Centro di Studi Bancari

