

La piazza finanziaria ticinese 2010

A cura di René Chopard e Nicola Donadio

«La piazza finanziaria ticinese 2010» si basa sui dati relativi al 2010 disponibili nel 2011. La pubblicazione, che ha cadenza annuale, è redatta dal Centro di Studi Bancari e finanziata dall'Associazione Bancaria Ticinese.

© 2011, Centro di Studi Bancari
Villa Negroni
CH 6943 Vezia

tel. +41 91 967 42 64
fax +41 91 967 42 63
info@csbancari.ch
<http://www.csbancari.ch>

Riproduzione autorizzata con citazione della fonte: «Centro di Studi Bancari».

Indice		3
Premessa		5
Introduzione		7
BANCHE		
Sintesi		
Definizioni		10
Struttura del sistema bancario ticinese		12
Aperture nel 2010		13
Breve analisi		
Istituti / Sportelli		16
Personale / Attività		17
Statistiche		
Istituti	Istituti nel Ticino 2010 – Tab. 2	20
	Nuovi ingressi 2010 – Tab. 3	22
	Cambiamenti di ragione sociale 2010 – Tab. 4	22
	Cambiamenti di categoria 2010 – Tab. 5	22
	Chiusure 2010 – Tab. 6	23
	Numero 2010 – Tab. 7	23
	Evoluzione 1998-2010 – Tab. 8	24
	Confronto TI-CH 1998-2010 – Tab. 9	26
	Confronto TI-CH 1990-2010 (variazione %) – Diagr. 1	27
	Confronto TI-CH per categoria 1998-2010 – Tab. 10	28
	Presenza internazionale delle banche con sede nel Ticino – Tab. 11	30
Sportelli	Numero 2010 – Tab. 12	31
	Evoluzione 1998-2010 – Tab. 13	31
	Confronto TI-CH 1998-2010 – Tab. 14	34
	Confronto TI-CH 1990-2010 (variazione %) – Diagr. 2	35
	Confronto TI-CH per categoria 1998-2010 – Tab. 15	36
Personale	Numero 2010 – Tab. 16	38
	Evoluzione 1998-2010 – Tab. 17	38
	Confronto TI-CH 1998-2010 – Tab. 18	40
	Confronto TI-CH 1990-2010 (variazione %) – Diagr. 3	41
	Confronto TI-CH per categoria 1998-2010 – Tab. 19	42
	Massa salariale cantonale delle banche 1998-2010 – Tab. 20	44
Attività	Evoluzione bilanci delle banche con sede nel Ticino 1980-2010 – Tab. 21	46
	Risparmio raccolto e crediti ipotecari effettuati da sportelli bancari nel Ticino 1998-2010 – Tab. 22	49
	Risparmio raccolto e crediti ipotecari pro capite nel Ticino e in Svizzera 1998-2010 – Tab. 23	50
	Gettito fiscale cantonale delle banche 1998-2010 – Tab. 24	50
FIDUCIARIE E ASSICURAZIONI		
Sintesi		53

L'Associazione Bancaria Ticinese (ABT) è nata nel 1920 quale associazione privata di banche con una regolare attività bancaria nel Canton Ticino. Scopo dell'associazione – come recita lo Statuto - “è quello di salvaguardare e difendere l'immagine della piazza finanziaria ticinese e gli interessi e i diritti dei suoi membri in campo cantonale, ad eccezione di ogni attività commerciale.”

In particolare si vuole:

- a) promuovere la piazza finanziaria ticinese e la sua immagine coinvolgendo gli altri partecipanti (gestori patrimoniali, fiduciari, assicuratori, avvocati d'affari e altri) e le loro associazioni
- b) gestire un'informazione e una comunicazione oggettive ed efficaci sui temi che riguardano l'attività dell'Associazione
- c) facilitare le relazioni tra i membri e discutere tutte le questioni riferite allo scopo dell'Associazione
- d) stabilire norme intese a coordinare attività di comune interesse
- e) collaborare nell'applicazione delle direttive emanate a livello nazionale
- f) promuovere la formazione e l'aggiornamento professionale attraverso la Fondazione Centro di Studi Bancari
- g) promuovere la ricerca di base e la formazione per dottorandi in campo finanziario
- h) partecipare ai lavori di preparazione di normative cantonali nell'ambito di procedure di consultazione e sensibilizzare le Autorità su problemi di particolare importanza concernenti la piazza finanziaria ticinese
- i) gestire la Cassa assegni familiari (CAFABT) e difendere la sua indipendenza.

Attualmente l'ABT raggruppa i principali istituti bancari presenti sulla piazza finanziaria ticinese che impiegano oltre il 90% del personale totale:

- | | |
|---|---|
| – ABN Amro Bank (Svizzera) SA | – Clariden Leu SA |
| – AXION SWISS BANK SA | – CMB Banque Privée (Suisse) SA |
| – BANCA ARNER SA | – Cornèr Banca SA |
| – Banca Coop SA | – Crédit Agricole (Suisse) SA |
| – Banca del Ceresio SA | – Credit Suisse SA |
| – Banca del Sempione SA | – Credito privato commerciale SA |
| – Banca dello Stato del Cantone Ticino | – Deutsche Bank (Svizzera) SA |
| – Banca Euromobiliare (Suisse) SA | – Federazione Banche Raiffeisen |
| – Banca Intermobiliare di Investimenti e Gestioni (Suisse) SA | – Finter Bank Zürich SA |
| – Banca Julius Baer & Co. SA | – Intesa SanPaolo Private Bank (Suisse) SA |
| – Banca Popolare di Sondrio (Suisse) SA | – LGT Bank (Svizzera) SA |
| – Banca Privata E. de Rothschild Lugano SA | – Liechtenstein. Landesbank (Svizzera) SA |
| – Banca Sarasin & C. SA | – Maerki Baumann & Co. SA |
| – Banque Cramer & Cie SA | – PKB PRIVATBANK SA |
| – Banque de Dépôts et de Gestion SA | – Società Bancaria Ticinese |
| – BANQUE MORVAL SA | – SOCIÉTÉ GÉNÉRALE Private Banking (Lugano-Svizzera) SA |
| – Banque Syz & CO S.A. | – UBS SA |
| – BNP Paribas (Suisse) SA | – Wegelin & Co. Privatbankiers |
| – BSI SA | |

Per ulteriori informazioni rivolgersi a:
 Segreteria ABT, Villa Negroni, CH – 6943 Vezia.
 Tel. +41 91 9662109, fax +41 91 9660569,
 e-mail: info@abti.ch, internet: www.abti.ch

Premessa

Il settore finanziario sta attraversando una profondissima fase di cambiamenti a livello planetario. La crisi finanziaria 2008 e la crisi debitoria 2010 sono solo i fenomeni più appariscenti che hanno contraddistinto la recente storia economica. Non meno importanti sono i cambiamenti che stanno avvenendo a livello normativo. In particolare la fiscalità internazionale ha imboccato nuove vie che stanno modificando la geografia della finanza mondiale. I recenti accordi della Svizzera con Germania e Regno Unito in materia di questioni fiscali bilaterali ne rappresentano una tappa fondamentale.

La nuova strategia della piazza finanziaria svizzera poggia su quattro pilastri: regolarizzazione quale strumento per creare e rafforzare la fiducia, concentrazione sul patrimonio dichiarato, tutela della sfera privata e accesso facilitato ai mercati transfrontalieri. Come un iceberg che mostra esternamente solo la punta, sotto il pelo dell'acqua si celano le strutture dell'immenso sistema che reagisce alle mutate condizioni esterne, modificando le proprie strategie e il modello di business.

Anche la piazza finanziaria ticinese, pur con tutte le sue specificità di gestione patrimoniale offshore dedicata alla clientela privata, sta ridisegnando il suo futuro puntando su nuove attività e su nuovi mercati. Di conseguenza anche i "numeri della piazza" stanno cambiando e la statistica ci aiuta a capire meglio che cosa sta avvenendo nel nostro Cantone: una crescita non quantitativa ma qualitativa che mira ad adeguare le strutture per un rilancio verso nuovi traguardi.

Auspichiamo che la messa a punto delle informazioni contenute nella presente pubblicazione possa risultare di utilità ed interesse sia per gli operatori sia per un pubblico più vasto, a cui non sfugge l'importanza di un settore economico che svolge da cinquant'anni un ruolo importante nella creazione di benessere nell'ambito della realtà cantonale.

Associazione Bancaria Ticinese

Claudio Generali
Presidente



Franco Citterio
Direttore





Costituito in Fondazione nel 2009, il Centro di Studi Bancari è nato nel 1990 su iniziativa dell'Associazione Bancaria Ticinese. Oggi è il centro per la formazione interdisciplinare e l'aggiornamento continuo delle professioni bancarie, fiduciarie, assicurative e giuridiche:

- la formazione interdisciplinare è concepita in virtù delle interazioni fra i sei ambiti di competenza del Centro di Studi Bancari: Finanza, Banking, Diritto bancario e finanziario, Fiscalità finanziaria, Management e competenze relazionali, Assicurazioni private e sociali;
- l'aggiornamento continuo è organizzato per profili professionali grazie a una continua mappatura dell'evoluzione del sistema bancario e parabancario;
- il coinvolgimento nelle attività del Centro, accanto alle banche, delle professioni fiduciarie, assicurative e giuridiche è da stimolo alla loro integrazione e facilita lo sviluppo di un distretto cantonale di servizi finanziari.

Per raggiungere i suoi molteplici obiettivi, il Centro di Studi Bancari propone:

- corsi con certificazione con percorsi formativi di lungo respiro (da 6 mesi a 3 anni con esami nazionali e internazionali);
- moduli, che corrispondono a formazioni approfondite di corta-media durata circoscritte a parti indipendenti di corsi con certificazione;
- corsi intensivi di un giorno e mezzo con un importante grado di sofisticazione e approfondimento;
- corsi base di uno o più giorni, che permettono un approccio operativo alla materia;
- seminari di mezza giornata, che rispondono all'esigenza di continua attualizzazione delle conoscenze;
- corsi su misura, che, come indicato dalla denominazione, vengono confezionati sulla base delle necessità delle singole istituzioni e associazioni ed erogati a «porte chiuse»;
- corsi blended learning, che permettono ai discenti di organizzare la propria formazione con più flessibilità.

A complemento e completamento dell'attività formativa, il Centro offre inoltre servizi sotto forma di Newsletter (fiscale e compliance), pubblicazioni e ricerche.

Introduzione

La consapevolezza che un distretto di servizi finanziari come la piazza ticinese necessita, accanto ai principali attori economici – banche, fiduciarie, assicurazioni, avvocati e aziende di servizio –, di un'attività formativa e di riflessione sulle problematiche bancarie e finanziarie, è stata alla base della nascita più di venti anni fa del Centro di Studi Bancari. Uno degli scopi della Fondazione è di “Stimolare la riflessione sulle strategie di sviluppo della piazza finanziaria ticinese” e una delle modalità per raggiungerli è la pubblicazione.

Oggi, il sistema bancario ticinese si deve misurare con quello che Ilya Prigogine definirebbe un “punto di biforcazione”. La crisi economica e finanziaria internazionale, con la sue ripercussioni sui conti pubblici dei principali paesi industrializzati, ha innescato dinamiche politico-economiche nazionali caratterizzate dalla messa a punto di incentivi e coercizioni per stimolare il rientro di patrimoni finanziari nella sfera fiscale ed economica dei rispettivi paesi. Allo scopo di non subire queste nuove e “rivoluzionarie” dinamiche ma di esserne parte, la banca ticinese è così costretta a rivedere il suo modello di business.

In questo contesto, una semplice ma completa, continua e soprattutto strutturata raccolta annuale di dati oggettivi, non solo rappresenta il termometro dell'evoluzione del sistema bancario ticinese, ma diviene strumento imprescindibile per stimolare la riflessione sulle strategie della piazza finanziaria. Le caratteristiche strutturali fotografate da questa pubblicazione permettono, per un verso di individuare gli elementi di fragilità del sistema in rapporto all'evoluzione del suo contesto e per l'altro di scoprire gli elementi sui quali fare leva per arrivare a trovare una nuova architettura che consenta di tracciare una strada maggiormente in sintonia con le dinamiche circostanti.

Come consuetudine abbiamo voluto spogliare la pubblicazione da ogni valutazione soggettiva, lasciando al solo lettore e al confronto che può fare fra la propria realtà individuale e quella di sistema qui riportata ogni riflessione relativa al proprio posizionamento e alle scelte che ne conseguono.

Per facilitare il compito all'operatore, al ricercatore o al semplice “curioso”, la struttura dell'opuscolo di quest'anno è invariata rispetto ai sei numeri precedenti. La prima parte, oltre al glossario dei termini utilizzati, propone un'istantanea strutturale del sistema bancario ticinese e riporta le principali caratteristiche dei nuovi attori della piazza. La seconda propone una breve e sintetica analisi comparata. Grazie alle migliaia di cifre riportate nelle 23 tabelle e ai 3 diagrammi della terza parte, il lettore disporrà infine di uno spaccato preciso e completo del sistema bancario ticinese nel tempo (alcuni dati risalgono al 1980) e nello spazio attraverso il raffronto con la Svizzera. Da segnalare in particolare le tabelle da 2 a 7, nelle quali sono nominalmente riportati gli istituti presenti nel Cantone nonché le partenze e gli arrivi e la tabella 21, soprattutto per le note che riportano la sto-

ria degli ultimi 30 anni delle banche con sede nel Cantone. Completa il nostro contributo una breve scheda con i principali dati disponibili relativi alle fiduciarie e alle assicurazioni.

Prima di augurare una buona lettura e di auspicare che questa piccola pubblicazione possa contribuire alle grandi scelte dei singoli attori, ringraziamo l'Associazione Bancaria Ticinese per il contributo finanziario alla stampa del volume che permette una sua diffusione capillare e la Banca nazionale svizzera, nella persona del suo Vice Direttore Livio Lugano, per aver messo a disposizione dati altrimenti non accessibili al pubblico.

Dr. René Chopard
Direttore del Centro di Studi Bancari

BANCHE

Sintesi

Istituti

Sono definiti istituti le aziende che:

- sono attive principalmente nel settore finanziario;
- si procurano dei fondi accettando depositi dal pubblico o rifinanziandosi presso altre banche;
- utilizzano i loro fondi per finanziare persone o aziende.

Sportelli in senso stretto

Sono definiti sportelli in senso stretto: le sedi principali, le succursali, le agenzie e casse di deposito; a partire dal 1984 unicamente gli sportelli con al minimo un collaboratore a tempo pieno.

Sportelli in senso largo

Agli sportelli in senso stretto si aggiungono gli uffici di incasso e le rappresentanze in Svizzera e all'estero.

Personale

È definito personale: il personale proprio e ausiliario, incluso il personale occupato a tempo parziale nel quadro di un contratto di lavoro permanente, gli apprendisti e gli stagisti. Dal 2001 gli impiegati a tempo parziale sono contati proporzionalmente al loro tempo di lavoro.

Banche cantonali

Le banche cantonali sono per la maggioranza istituti di diritto pubblico a carattere universale. Sono particolarmente attive nella raccolta del risparmio e nel credito ipotecario.

Grandi banche

Le grandi banche propongono l'intera gamma delle prestazioni bancarie.

Banche regionali e casse di risparmio

Istituti di credito fondiario, banche locali e regionali, casse di risparmio.

Banche Raiffeisen

Le banche Raiffeisen sono delle cooperative che si concentrano principalmente nelle attività di raccolta del risparmio e di credito ipotecario.

Banche commerciali

Le banche commerciali sono attive negli affari commerciali, nella gestione patrimoniale e nelle operazioni di banca d'affari. A causa dell'intreccio sempre più importante delle attività di alcuni istituti di questa categoria, peraltro fra di loro eterogenei, con quelli delle banche borsistiche, dal 2008 la categoria è stata abolita. Gli istituti sono stati suddivisi tra le categorie Altri istituti e Banche borsistiche.

Banche borsistiche

Le banche borsistiche sono specializzate nella gestione patrimoniale.

Banche di prestito personale

Le banche di prestito personale sono banche commerciali specializzate nel prestito personale e nel credito al consumo. Dal 1999 sono inglobate nella categoria Altri istituti.

Altri istituti

Categoria che raggruppa le banche che non sono collocabili nelle altre categorie. Tra le altre, dal 1999 le banche di prestito personale e dal 2008 alcune banche commerciali.

Banche in mano straniera

Sono definite banche in mano straniera quegli istituti dove le partecipazioni qualificate estere dirette o indirette si elevano a più della metà dei voti o che sono dominati in altro modo da stranieri. Sono attive in tutti i campi. Alcune si concentrano su operazioni di banca d'affari o sulle gestioni patrimoniali, in particolare per clientela estera.

Società finanziarie

Caratterizzate da operazioni di finanziamento a lungo termine. Dal 1995 le società finanziarie non sono più assimilate alle banche e la categoria è stata abolita.

Succursali di banche straniere

Contrariamente alle banche in mano straniera, le succursali di banche straniere non hanno personalità giuridica. La maggior parte è specializzata nella gestione patrimoniale per clientela estera.

Banchieri privati

I banchieri privati operano sotto forma di ragione sociale individuale, di società in nome collettivo o di società in accomandita. Sono specializzati nel private banking.

Struttura del sistema bancario ticinese 2010 Tabella 1

● Categoria	● Istituti		● Sportelli ¹		● Personale	
	ass.	%	ass.	%	ass.	%
Banche cantonali	3	4.2	20	7.6	460	6.5
Grandi banche	2	2.8	40	15.2	1'890	26.8
Banche Raiffeisen	1	1.4	101	38.4	604	8.6
Banche borsistiche	13	18.1	16	6.1	708	10.0
Altri istituti	7	9.7	20	7.6	842	12.0
Banche in mano straniera	41	56.9	59	22.4	2'486	35.3
Succursali di banche straniere	3	4.2	3	1.1	8	0.1
Banchieri privati	2	2.8	4	1.5	48	0.7
Totale	72	100.0	263	100.0	7'046	100.0

¹ Sportelli in senso largo.

Ragione sociale
AXION SWISS BANK SA

Forma giuridica
Società anonima

Sede principale
Lugano

Categoria
Banche borsistiche

Sportelli TI
1

Personale TI
35

Sportelli CH
1

Personale CH
35

Recapito
Via Emilio Bossi 1
6901 Lugano
Tel. +41/(0)91 910 95 10
Fax +41/(0)91 910 95 12
www.axionbank.ch

Dati di bilancio
Capitale sociale:
43'000'000 CHF
Riserve:
5'310'000 CHF
Totale di bilancio:
322'099'000 CHF

Assetto azionario
Detenuta al 100%
da AHSA HOLDING SA

Descrizione
Attività principale
di private banking

Ragione sociale
EFG Bank SA

Forma giuridica
Società anonima

Sede principale
Zurigo

Categoria
Banche in mano straniera

Sportelli TI
1

Personale TI
7

Sportelli CH
4

Personale CH
525

Recapito
Piazza Manzoni 3
6900 Lugano
Tel. +41/(0)91 800 11 55
Fax +41/(0)91 800 11 66
www.efgbank.com

Dati di bilancio
Capitale sociale:
162'410'000 CHF
Riserve:
243'679'000 CHF
Totale di bilancio:
15'974'691'000

Assetto azionario
Società partecipata
da EFG International

Descrizione
Attività di private banking

Ragione sociale
HINDUJA BANQUE (SUISSE) SA

Forma giuridica
Società anonima

Sede principale
Ginevra

Categoria
Banche in mano straniera

Sportelli TI
1

Personale TI
10

Sportelli CH
4

Personale CH
98

Recapito
Via Serafino Balestra 2
6900 Lugano
Tel. +41/(0)91 910 43 43
Fax +41/(0)91 923 55 73
www.hindujabank.com

Dati di bilancio
Capitale sociale:
27'500'000 CHF
Riserve:
92'215'000 CHF
Totale di bilancio:
975'745'000

Assetto azionario
La banca fa parte
del Gruppo Hinduja

Descrizione
Attività di banca privata,
trade finance, intermediazione
sul mercato azionario indiano
e corporate finance

BANCHE

Breve analisi

Istituti

Passando da 73 a 72 rallenta la diminuzione del numero di istituti iniziata nel 2009; grazie al trasferimento nel Ticino della sede di 2 banche (tab. 21), aspetto rilevante, rimane costante la presenza di aziende con organi direttivi nel Cantone (tab. 8). Dopo la controtendenza registrata nel 2008 e la proporzionalmente più marcata diminuzione nel 2009, nel 2010 il trend registrato nel Ticino è perfettamente allineato a quello svizzero (tab. 9). Con la diminuzione di una unità del numero di banche straniere, la struttura del sistema bancario ticinese è di poco variata nella sua dimensione statistica. Una valutazione più qualitativa mostra che dopo l'acquisizione della Banca del Gottardo da parte di BSI SA avvenuta nel 2009, continua nel 2010 il consolidamento della piazza con le 3 acquisizioni interne al sistema (tab. 6). Dunque un sistema bancario con il numero di attori quasi invariato ma che al suo interno presenta delle realtà che aumentano il proprio peso specifico.

Sportelli

Con 263 unità (tab. 12) continua nel 2010 l'erosione del numero di sportelli iniziata nel 2005 (tab. 13). Da sottolineare che la parte principale di questa diminuzione è dovuta sostanzialmente alle tendenze concentrative delle banche Raiffeisen. Queste ultime, con 101 sportelli, continuano comunque a caratterizzare il sistema bancario ticinese per la sua importante diffusione sul territorio. La diminuzione della rete bancaria nel Ticino è proporzionalmente più sensibile rispetto alla Svizzera (tab. 14) dove il numero di sportelli in senso stretto è addirittura cresciuto (tab. 15).

Personale

Più sensibile rispetto al 2009 la diminuzione del personale che è passato nel 2010 a 7046 unità (-4.3%) (tab. 16 e 17). La riduzione più importante è subita dalle banche in mano straniera con la conseguente decrescita della loro importanza relativa in termini occupazionali dal 37% al 35.3%. Anche le grandi banche e le banche borsistiche presentano una diminuzione del numero di occupati. Nonostante le tendenze concentrative in atto, le banche Raiffeisen sono in controtendenza, come d'altronde nel 2009, (tab. 17). La diversità nell'evoluzione ticinese rispetto al sistema bancario elvetico deve essere mitigata dal fatto che l'aumento dell'occupazione si è verificato soprattutto nelle banche svizzere all'estero (tab. 18). Rimane dunque costante la diversità strutturale del sistema bancario ticinese rispetto a quello svizzero con un peso occupazionale relativamente maggiore delle banche in mano straniera e di quelle borsistiche, da un lato, e peso più contenuto delle grandi banche e di quelle cantonali dall'altro (tab. 19). Internazionalizzazione del sistema bancario ticinese, specializzazione nelle attività di private banking e concentrazione oltralpe dei servizi di back office ne sono sostanzialmente le ragioni. La maggiore importanza relativa delle banche Raiffeisen è probabilmente da imputare all'assenza sul territorio cantonale di banche regionali e casse di risparmio.

Attività

Nonostante la diminuzione del bilancio aggregato degli istituti con sede nel Cantone a 47 miliardi circa (tab. 21), continua la crescita complessiva dei depositi (+5.4%) e dei crediti ipotecari (+5.3%). Anche nel 2010, come negli anni precedenti, pur essendo il risparmio pro capite minore nel Ticino rispetto alla Svizzera, gli investimenti ipotecari, sempre pro capite, sono maggiori (tab. 23). Infine, anche se nel 2009 il gettito fiscale cantonale delle banche è lievemente aumentato, si conferma l'importante erosione avvenuta nel 2008.

BANCHE
Statistiche

Istituti nel Ticino 2010 Tabella 2

<i>• Categoria</i>	<i>• Anno di costituzione</i>	<i>• Anno di apertura nel TI¹</i>	<i>• Domicilio</i>	<i>• Ragione sociale</i>	<i>• Modalità operativa nel TI</i>
Banche cantonali	1915	1915	Bellinzona	Banca dello Stato del Cantone Ticino	SEDE e SUC
	1816	2008	Ginevra	Banque Cantonale de Genève	SUC
	1850	1999	Lucerna	Luzerner Kantonalbank SA	RAPPR
Grandi banche	1856	1913	Zurigo	Credit Suisse SA	SUC
	1998	1920 ²	Basilea e Zurigo	UBS SA	SUC
Banche Raiffeisen	1902	1923 ³	San Gallo	Gruppo Raiffeisen	COOP
Banche borsistiche	1998	2010	Lugano	AXION SWISS BANK SA	SEDE
	1994	1994	Lugano	BANCA ARNER SA	SEDE
	1958	1958	Lugano	Banca del Ceresio SA	SEDE
	1890	1947	Zurigo	Banca Julius Baer & Co. SA	SUC
	1926	1926	Lugano	Banca Privata Edmond de Rothschild Lugano SA	SEDE
	2001	2003	Ginevra	Banque Cramer & Cie SA	SUC
	1976	1989	Ginevra	BANQUE MORVAL SA	SUC
	1856	2000	Yverdon-les-Bains	Banque Piguet & Cie SA	SUC
	1995	1999	Ginevra	Banque Syz & Co SA	SUC
	1755	1999	Zurigo	Clariden Leu SA	SUC
	1932	2005	Zurigo	Maerki Baumann & Co. SA	RAPPR
	1903	1903	Bellinzona	Società Bancaria Ticinese	SEDE
	1960	1990	Ginevra	UNION BANCAIRE PRIVEE, UBP SA	SUC
Altri istituti	1990	2005	Oltén	Alternative Bank Schweiz SA	RAPPR
	1927	1972	Basilea	Banca Coop SA	SUC
	1958	1973	Zurigo	Banca Migros SA	SUC
	2006	2007	Horgen	Bank-now SA	SUC
	1952	1952	Lugano	Cornèr Banca SA	SEDE e SUC
	2006	2009	Zurigo	InCore Bank SA	RAPPR
	1934	1996	Basilea	WIR Bank società cooperativa	SUC
Banche in mano straniera	1955	1960	Zurigo	ABN AMRO Bank (Switzerland) SA	SUC
	2000	2000	Lugano	Banca Aletti & C. (Suisse) SA	SEDE
	2004	2005	Lugano	BANCA CREDINVEST SA	SEDE
	1960	1960	Lugano	BANCA DEL SEMPIONE SA	SEDE e SUC
	2000	2000	Lugano	Banca Euromobiliare (Suisse) SA	SEDE
	2001	2001	Lugano	Banca Intermobiliare di Investimenti e Gestioni (Suisse) SA	SEDE
	1995	1995	Lugano	Banca Popolare di Sondrio (Suisse) SA	SEDE e SUC
	1991	2005	Lugano	BANCA ZARATTINI & CO. SA	SEDE
	1909	1997	Basilea	Bank CIC (Schweiz) SA	SUC
	1841	1999	Basilea	Bank Sarasin & Cie SA	SUC
	1997	2006	Lugano	Banque de Crédit et de Dépôts SA, Bankred	SEDE
	1933	1972	Losanna	Banque de Dépôts et de Gestion SA	SUC
	1985	2004	Ginevra	BANQUE HERITAGE SA	SUC
	1958	2004	Ginevra	Banque J. Safra (Suisse) SA	RAPPR
	1965	2004	Ginevra	Banque Safdié SA	SUC
	1962	2001	Lugano	BIPIELLE Bank (Suisse) in liquidazione	SEDE
	1872	1971	Ginevra	BNP Paribas (Suisse) SA	SUC
	1873	1873	Lugano	BSI SA	SEDE e SUC
	1990	1999	Ginevra	CIM Banque SA	SUC
	2009	2009	Lugano	CMB Banque Privée (Suisse) SA	SEDE

Abbreviazioni

SEDE	Sede principale
SUC	Succursale
COOP	Società cooperativa
RAPPR	Ufficio di rappresentanza

• Categoria	• Anno di costituzione	• Anno di apertura nel TI	• Domicilio	• Ragione sociale	• Modalità operativa nel TI
	1876	1976	Ginevra	Crédit Agricole (Suisse) SA	SUC
	2004	2004	Lugano	Credito privato commerciale SA	SEDE
	1996	2008	Ginevra	DEGROOF BANQUE PRIVEE SA	SUC
	1980	1988	Ginevra	Deutsche Bank (Suisse) SA	SUC
	1985	1996	Zurigo	Dexia Privatbank (Schweiz) SA	SUC
	1969	2010	Zurigo	EFG Bank SA	SUC
	2001	2001	Lugano	FIDEURAM Bank (Suisse) S.A.	SEDE
	1958	1960	Zurigo	FINTER BANK ZÜRICH SA	SUC
	1998	1998	Zurigo	GE Money Bank SA	SUC
	1994	2010	Ginevra	HINDUJA BANQUE (SUISSE) SA	SUC
	1988	1988	Ginevra	HSBC Private Bank (Suisse) SA	SUC
	2000	2001	Lugano	INTESA SANPAOLO PRIVATE BANK (SUISSE) SA	SEDE
	1997	2003	Zurigo	J&T Bank (Schweiz) SA	RAPPR
	1970	2002	Ginevra	KBL (SWITZERLAND) LTD	SUC
	2001	2004	Basilea	LGT Bank (Schweiz) SA	SUC
	1986	2006	Zurigo	Liechtensteinische Landesbank (Schweiz) SA	SUC
	1958	1969	Lugano	PKB PRIVATBANK SA	SEDE e SUC
	2000	2000	Lugano	RAS Private Bank (Suisse) SA in liquidazione	SEDE
	1930	2001	Zurigo	RBS Coutts Bank SA	SUC
	1982	1993	Lugano	Sella Bank SA	SEDE
	1943	1974	Lugano	SOCIETE GENERALE Private Banking (Lugano-Svizzera) SA	SEDE
Succursali di banche straniere	2001	2001	Zurigo	Barclays Capital, Zürich Branch of Barclays Bank PLC, London	RAPPR
	2000	2000	Zurigo	Deutsche Bank SA, Frankfurt a. M., Zweigniederlassung Zürich	SUC
	2000	2001	Opfikon	UBS LIMITED, London, Swiss Branch, Opfikon	SUC
Banchieri privati	1796	1993	Ginevra	Lombard, Odier, Darier, Hentsch & Cie	RAPPR
	1741	2000	San Gallo	Wegelin & Co. Privatbankiers, Gesellschafter Bruderer, Hummler, Tolle & Co.	SUC

¹ Coerentemente con i dati riportati dalla Banca nazionale svizzera (anno di costituzione), nel caso di cambiamento di ragione sociale, l'anno riportato si riferisce all'apertura dell'istituto precedente. In caso di attività preesistente si intende l'anno in cui è stato ottenuto lo statuto di banca.

² 1920: anno di apertura dell'Unione di Banche Svizzere; la Società di Banca Svizzera ha aperto nel 1908.

³ Cassa Raiffeisen a Sonvico.

Seguendo la scelta della Banca nazionale svizzera, pur essendo le banche Raiffeisen giuridicamente indipendenti, in questa tabella vengono indicate come un istituto riferendosi al Gruppo Raiffeisen.

Il loro numero effettivo è riportato sulle tabelle relative agli sportelli.

Nuovi ingressi 2010 Tabella 3

• Categoria	• Anno di costituzione	• Domicilio	• Ragione sociale	• Modalità operativa nel TI
Banche borsistiche	1998	Lugano	AXION SWISS BANK SA	SEDE
Banche in mano straniera	1969	Zurigo	EFG Bank SA	SUC
Banche in mano straniera	1994	Ginevra	HINDUJA BANQUE (SUISSE) SA	SUC

Cambiamenti di ragione sociale 2010 Tabella 4

• Categoria	• Anno di costituzione	• Domicilio	• Nuova ragione sociale	• Ragione sociale precedente
Banche borsistiche	1976	Ginevra	BANQUE MORVAL SA	BANQUE MORVAL
Banche borsistiche	1960	Ginevra	UNION BANCAIRE PRIVEE, UBP SA	UNION BANCAIRE PRIVEE, UBP
Banche in mano straniera	1985	Ginevra	BANQUE HERITAGE SA	BANQUE HERITAGE
Banche in mano straniera	1990	Ginevra	CIM BANQUE SA	C.I.M. BANQUE SA
Banche in mano straniera	1943	Lugano	SOCIETE GENERALE Private Banking (Lugano-Svizzera) SA	SG Private Banking (Lugano-Svizzera) SA

Cambiamenti di categoria 2010 Tabella 5

Nessun cambiamento di categoria

Chiusure 2010 Tabella 6

• Categoria	• Anno di costituzione	• Domicilio	• Ragione sociale	• Motivo della chiusura
Banche borsistiche	1963	Lugano	Banca Commerciale Lugano	Acquisita da HINDUJA BANQUE (SUISSE) SA
Banche in mano straniera	1978	Lugano	BANCA GESFID	Acquisita da PKB PRIVATBANK SA
Banche in mano straniera	1962	Ginevra	ING Bank (Suisse) SA	Acquisita da Banca Julius Baer & Co. SA
Banche in mano straniera	1998	Lugano	UniCredit (Suisse) Bank SA	Acquisita da Banca dello Stato del Cantone Ticino e operativa con la ragione sociale di AXION SWISS BANK SA

Numero 2010 Tabella 7

• Categoria	ass.	%
Banche cantonali	3	4.2
Grandi banche	2	2.8
Banche Raiffeisen	1	1.4
Banche borsistiche	13	18.1
Altri istituti	7	9.7
Banche in mano straniera	41	56.9
Succursali di banche straniere	3	4.2
Banchieri privati	2	2.8
Totale	72	100.0

Evoluzione 1998-2010 Tabella 8

• Categoria	• 1998		• 1999		• 2000		• 2001		• 2002		• 2003
	ass.	%	ass.	%	ass.	%	ass.	%	ass.	%	ass.
Banche cantonali <i>di cui con sede nel Ticino</i>	1	1.8	1	1.7	1	1.5	3	3.9	3	4.2	3
	<i>1</i>	<i>1.8</i>	<i>1</i>	<i>1.7</i>	<i>1</i>	<i>1.5</i>	<i>1</i>	<i>1.3</i>	<i>1</i>	<i>1.4</i>	<i>1</i>
Grandi banche <i>di cui con sede nel Ticino</i>	2	3.6	2	3.3	2	2.9	2	2.6	2	2.8	2
	<i>0</i>	<i>0.0</i>	<i>0</i>	<i>0.0</i>	<i>0</i>	<i>0.0</i>	<i>0</i>	<i>0.0</i>	<i>0</i>	<i>0.0</i>	<i>0</i>
Banche reg. e casse di risp. <i>di cui con sede nel Ticino</i>	0	0.0	0	0.0	0	0.0	0	0.0	0	0.0	0
	<i>0</i>	<i>0.0</i>	<i>0</i>	<i>0.0</i>	<i>0</i>	<i>0.0</i>	<i>0</i>	<i>0.0</i>	<i>0</i>	<i>0.0</i>	<i>0</i>
Banche Raiffeisen <i>di cui con sede nel Ticino</i>	1	1.8	1	1.7	1	1.5	1	1.3	1	1.4	1
	<i>0</i>	<i>0.0</i>	<i>0</i>	<i>0.0</i>	<i>0</i>	<i>0.0</i>	<i>0</i>	<i>0.0</i>	<i>0</i>	<i>0.0</i>	<i>0</i>
Banche commerciali <i>di cui con sede nel Ticino</i>	6	10.9	6	10.0	7	10.3	7	9.2	6	8.3	6
	<i>4</i>	<i>7.3</i>	<i>4</i>	<i>6.7</i>	<i>4</i>	<i>5.9</i>	<i>4</i>	<i>5.3</i>	<i>4</i>	<i>5.6</i>	<i>4</i>
Banche borsistiche <i>di cui con sede nel Ticino</i>	8	14.5	11	18.3	13	19.1	13	17.1	15	20.8	15
	<i>4</i>	<i>7.3</i>	<i>6</i>	<i>10.0</i>	<i>7</i>	<i>10.3</i>	<i>7</i>	<i>9.2</i>	<i>7</i>	<i>9.7</i>	<i>6</i>
Banche di prestito personale <i>di cui con sede nel Ticino</i>	0	0.0	0	0.0	–	–	–	–	–	–	–
	<i>0</i>	<i>0.0</i>	<i>0</i>	<i>0.0</i>	<i>–</i>	<i>–</i>	<i>–</i>	<i>–</i>	<i>–</i>	<i>–</i>	<i>–</i>
Altri istituti <i>di cui con sede nel Ticino</i>	1	1.8	1	1.7	1	1.5	1	1.3	1	1.4	1
	<i>0</i>	<i>0.0</i>	<i>0</i>	<i>0.0</i>	<i>0</i>	<i>0.0</i>	<i>0</i>	<i>0.0</i>	<i>0</i>	<i>0.0</i>	<i>0</i>
Banche in mano straniera <i>di cui con sede nel Ticino</i>	33	60.0	36	60.0	38	55.9	41	53.9	37	51.4	40
	<i>6</i>	<i>10.9</i>	<i>6</i>	<i>10.0</i>	<i>8</i>	<i>11.8</i>	<i>10</i>	<i>13.2</i>	<i>11</i>	<i>15.3</i>	<i>14</i>
Succursali di banche straniere <i>di cui con sede nel Ticino</i>	2	3.6	0	0.0	2	2.9	5	6.6	5	6.9	4
	<i>0</i>	<i>0.0</i>	<i>0</i>	<i>0.0</i>	<i>1</i>	<i>1.5</i>	<i>1</i>	<i>1.3</i>	<i>1</i>	<i>1.4</i>	<i>1</i>
Banchieri privati <i>di cui con sede nel Ticino</i>	1	1.8	2	3.3	3	4.4	3	3.9	2	2.8	2
	<i>0</i>	<i>0.0</i>	<i>0</i>	<i>0.0</i>	<i>0</i>	<i>0.0</i>	<i>0</i>	<i>0.0</i>	<i>0</i>	<i>0.0</i>	<i>0</i>
Totale	55	100.0	60	100.0	68	100.0	76	100.0	72	100.0	74
<i>di cui con sede nel Ticino</i>	<i>15</i>	<i>27.3</i>	<i>17</i>	<i>28.3</i>	<i>21</i>	<i>30.9</i>	<i>23</i>	<i>30.3</i>	<i>24</i>	<i>33.3</i>	<i>26</i>

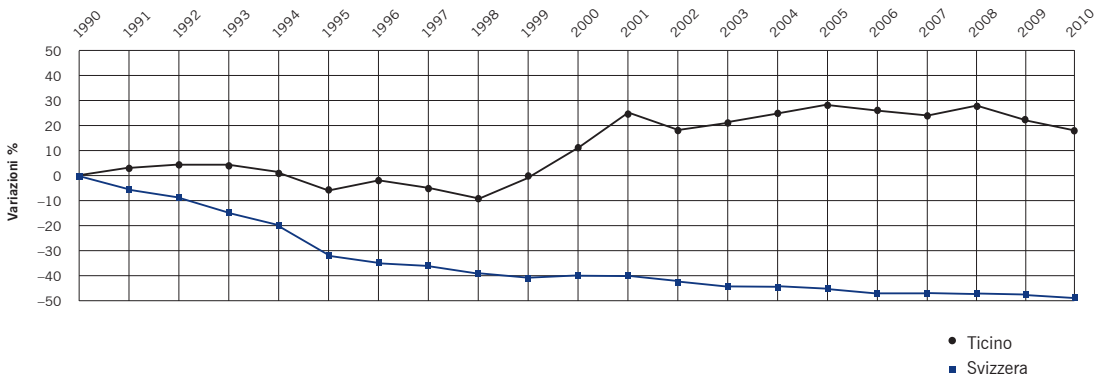
%	● 2004		● 2005		● 2006		● 2007		● 2008		● 2009		● 2010	
	ass.	%	ass.	%	ass.	%	ass.	%	ass.	%	ass.	%	ass.	%
4.1 1.4	3 1	3.9 1.3	3 1	3.8 1.3	3 1	3.9 1.3	2 1	2.7 1.3	3 1	3.9 1.3	3 1	4.1 1.4	3 1	4.2 1.4
2.7 0.0	2 0	2.6 0.0	2 0	2.6 0.0	2 0	2.6 0.0	2 0	2.7 0.0	2 0	2.6 0.0	2 0	2.7 0.0	2 0	2.8 0.0
0.0 0.0	0 0	0.0 0.0	0 0	0.0 0.0	0 0	0.0 0.0	0 0	0.0 0.0	0 0	0.0 0.0	0 0	0.0 0.0	0 0	0.0 0.0
1.4 0.0	1 0	1.3 0.0	1 0	1.3 0.0	1 0	1.3 0.0	1 0	1.3 0.0	1 0	1.3 0.0	1 0	1.4 0.0	1 0	1.4 0.0
8.1 5.4	5 3	6.6 3.9	6 3	7.7 3.8	6 3	7.8 3.9	6 3	8.0 4.0	- -	- -	- -	- -	- -	- -
20.3 8.1	15 6	19.7 7.9	18 7	23.1 9.0	17 6	22.1 7.8	16 6	21.3 8.0	15 6	19.5 7.8	13 5	17.8 6.8	13 5	18.1 6.9
- -	- -	- -	- -	- -	- -	- -	- -	- -	- -	- -	- -	- -	- -	- -
1.4 0.0	1 0	1.3 0.0	1 0	1.3 0.0	1 0	1.3 0.0	2 0	2.7 0.0	6 1	7.8 1.3	7 1	9.6 1.4	7 1	9.7 1.4
54.1 18.9	43 15	56.6 19.7	41 16	52.6 20.5	42 17	54.5 22.1	41 16	54.7 21.3	45 18	58.4 23.4	42 18	57.5 24.7	41 18	56.9 25.0
5.4 1.4	4 0	5.3 0.0	4 0	5.1 0.0	3 0	3.9 0.0	3 0	4.0 0.0	3 0	3.9 0.0	3 0	4.1 0.0	3 0	4.2 0.0
2.7 0.0	2 0	2.6 0.0	2 0	2.6 0.0	2 0	2.6 0.0	2 0	2.7 0.0	2 0	2.6 0.0	2 0	2.7 0.0	2 0	2.8 0.0
100.0 35.1	76 25	100.0 32.9	78 27	100.0 34.6	77 27	100.0 35.1	75 26	100.0 34.7	77 26	100.0 33.8	73 25	100.0 34.2	72 25	100.0 34.7

Confronto TI-CH 1998-2010 Tabella 9

		1998		1999		2000		2001		2002		2003
		ass.	%	ass.	%	ass.	%	ass.	%	ass.	%	ass.
Istituti	TI	55	14.6	60	16.1	68	18.1	76	20.6	72	20.2	74
	CH	376	100.0	372	100.0	375	100.0	369	100.0	356	100.0	342

		2004		2005		2006		2007		2008		2009		2010	
%	ass.	%	ass.	%	ass.	%	ass.	%	ass.	%	ass.	%	ass.	%	
21.6	76	22.5	78	23.1	77	23.3	75	22.7	77	23.5	73	22.5	72	22.5	
100.0	338	100.0	337	100.0	331	100.0	330	100.0	327	100.0	325	100.0	320	100.0	

Confronto TI-CH 1990-2010 (variazione %) Diagramma 1



Confronto TI-CH per categoria 1998-2010 Tabella 10

• Categoria		• 1998		• 1999		• 2000		• 2001		• 2002		• 2003
		ass.	%	ass.	%	ass.	%	ass.	%	ass.	%	
Banche cantonali	TI	1	1.8	1	1.7	1	1.5	3	3.9	3	4.2	3
	CH	24	6.4	24	6.5	24	6.4	24	6.5	24	6.7	24
Grandi banche	TI	2	3.6	2	3.3	2	2.9	2	2.6	2	2.8	2
	CH	3	0.8	3	0.8	3	0.8	3	0.8	3	0.8	3
Banche reg. e casse di risp.	TI	0	0.0	0	0.0	0	0.0	0	0.0	0	0.0	0
	CH	108	28.7	106	28.5	103	27.5	94	25.5	88	24.7	83
Banche Raiffeisen	TI	1	1.8	1	1.7	1	1.5	1	1.3	1	1.4	1
	CH	1	0.3	1	0.3	1	0.3	1	0.3	1	0.3	1
Banche commerciali	TI	6	10.9	6	10.0	7	10.3	7	9.2	6	8.3	6
	CH	15	4.0	16	4.3	13	3.5	12	3.3	11	3.1	9
Banche borsistiche	TI	8	14.5	11	18.3	13	19.1	13	17.1	15	20.8	15
	CH	52	13.8	54	14.5	57	15.2	61	16.5	62	17.4	55
Banche di prestito personale	TI	0	0.0	0	0.0	-	-	-	-	-	-	-
	CH	3	0.8	2	0.5	-	-	-	-	-	-	-
Altri istituti	TI	1	1.8	1	1.7	1	1.5	1	1.3	1	1.4	1
	CH	5	1.3	5	1.3	7	1.9	7	1.9	5	1.4	4
Banche in mano straniera	TI	33	60.0	36	60.0	38	55.9	41	53.9	37	51.4	40
	CH	128	34.0	123	33.1	127	33.9	125	33.9	122	34.3	122
Succurs. di banche straniere	TI	2	3.6	0	0.0	2	2.9	5	6.6	5	6.9	4
	CH	21	5.6	21	5.6	23	6.1	25	6.8	25	7.0	26
Banchieri privati	TI	1	1.8	2	3.3	3	4.4	3	3.9	2	2.8	2
	CH	16	4.3	17	4.6	17	4.5	17	4.6	15	4.2	15
Totale	TI	55	100.0	60	100.0	68	100.0	76	100.0	72	100.0	74
	CH	376	100.0	372	100.0	375	100.0	369	100.0	356	100.0	342

%	• 2004		• 2005		• 2006		• 2007		• 2008		• 2009		• 2010	
	ass.	%	ass.	%	ass.	%	ass.	%	ass.	%	ass.	%	ass.	%
4.1	3	3.9	3	3.8	3	3.9	2	2.7	3	3.9	3	4.1	3	4.2
7.0	24	7.1	24	7.1	24	7.3	24	7.3	24	7.3	24	7.4	24	7.5
2.7	2	2.6	2	2.6	2	2.6	2	2.7	2	2.6	2	2.7	2	2.8
0.9	3	0.9	2	0.6	2	0.6	2	0.6	2	0.6	2	0.6	2	0.6
0.0	0	0.0	0	0.0	0	0.0	0	0.0	0	0.0	0	0.0	0	0.0
24.3	83	24.6	79	23.4	78	23.6	76	23.0	75	22.9	70	21.5	69	21.6
1.4	1	1.3	1	1.3	1	1.3	1	1.3	1	1.3	1	1.4	1	1.4
0.3	1	0.3	1	0.3	1	0.3	1	0.3	1	0.3	1	0.3	1	0.3
8.1	5	6.6	6	7.7	6	7.8	6	8.0	-	-	-	-	-	-
2.6	8	2.4	7	2.1	7	2.1	7	2.1	-	-	-	-	-	-
20.3	15	19.7	18	23.1	17	22.1	16	21.3	15	19.5	13	17.8	13	18.1
16.1	53	15.7	56	16.6	52	15.7	49	14.8	48	14.7	49	15.1	47	14.7
-	-	-	-	-	-	-	-	-	-	-	-	-	-	-
-	-	-	-	-	-	-	-	-	-	-	-	-	-	-
1.4	1	1.3	1	1.3	1	1.3	2	2.7	6	7.8	7	9.6	7	9.7
1.2	4	1.2	4	1.2	4	1.2	6	1.8	9	2.8	9	2.8	10	3.1
54.1	43	56.6	41	52.6	42	54.5	41	54.7	45	58.4	42	57.5	41	56.9
35.7	123	36.4	122	36.2	120	36.3	121	36.7	123	37.6	123	37.8	122	38.1
5.4	4	5.3	4	5.1	3	3.9	3	4.0	3	3.9	3	4.1	3	4.2
7.6	25	7.4	28	8.3	29	8.8	30	9.1	31	9.5	33	10.2	32	10.0
2.7	2	2.6	2	2.6	2	2.6	2	2.7	2	2.6	2	2.7	2	2.8
4.4	14	4.1	14	4.2	14	4.2	14	4.2	14	4.3	14	4.3	13	4.1
100.0	76	100.0	78	100.0	77	100.0	75	100	77	100.0	73	100.0	72	100.0
100.0	338	100.0	337	100.0	331	100.0	330	100.0	327	100.0	325	100.0	320	100.0

Presenza internazionale delle banche con sede nel Ticino Tabella 11

Istituito	Mondo	Italia ¹
Banca dello Stato del Cantone Ticino	–	–
AXION SWISS BANK SA	Istanbul	–
BANCA ARNER SA	Dubai, Lussemburgo, Nassau (Bahamas), San Paolo	Arner Advisory SpA Milano, Arner Corporate Finance SpA Milano, Banca Arner (Italia) SpA Milano, Orienta SGR SpA Milano
Banca del Ceresio SA	British Virgin Islands, Londra	Ceresio SIM SpA Milano, Eurofinleading Fiduciaria SpA Milano, Global Selection SGR SpA Milano
Banca Privata Edmond de Rothschild Lugano SA	–	–
Società Bancaria Ticinese	–	–
Cornèr Banca SA	Lussemburgo, Nassau (Bahamas)	–
Banca Aletti & C. (Suisse) SA	–	–
BANCA CREDINVEST SA	–	–
BANCA DEL SEMPIONE SA	Nassau (Bahamas)	Accademia SGR SpA Milano, SEMPIONE SIM SpA Milano
Banca Euromobiliare (Suisse) SA	–	–
Banca Intermobiliare di Investimenti e Gestioni (Suisse) SA	–	–
Banca Popolare di Sondrio (Suisse) SA	Principato di Monaco	–
BANCA ZARATTINI & CO. SA	–	–
Banque de Crédit et de Dépôts SA, Bankred	–	–
BIPIELLE Bank (Suisse)	–	–
BSI SA	Bahrain, Buenos Aires, Hong Kong, La Valletta, Lussemburgo, Madrid, Montevideo, Nassau (Bahamas), Panama, Parigi, Principato di Monaco, Singapore	BSI Wealth & Family Società d'Intermediazione Mobiliare SpA Milano, EOS Servizi Fiduciari SpA Milano, Gotam SGR SpA Milano
CMB Banque Privée (Suisse) SA	–	–
Credito privato commerciale SA	–	–
FIDEURAM Bank (Suisse) S.A.	–	–
INTESA SANPAOLO PRIVATE BANK (SUISSE) SA	–	–
PKB PRIVATBANK SA	Antigua & Barbuda (West Indies), Lussemburgo, Montevideo	–
RAS Private Bank (Suisse) SA	–	–
Sella Bank SA	–	–
SOCIETE GENERALE	–	–
Private Banking (Lugano-Svizzera) SA	–	–

¹ Partecipazioni maggiori del 50%.

Numero 2010 Tabella 12

• Categoria	ass.	%
Banche cantonali	20	7.6
Grandi banche	40	15.2
Banche Raiffeisen	101	38.4
Banche borsistiche	16	6.1
Altri istituti	20	7.6
Banche in mano straniera	59	22.4
Succursali di banche straniere	3	1.1
Banchieri privati	4	1.5
Totale	263	100.0

Sportelli in senso largo

Evoluzione 1998-2010 Tabella 13

• Categoria	• 1998		• 1999		• 2000		• 2001		• 2002		• 2003
	ass.	%	ass.	%	ass.	%	ass.	%	ass.	%	ass.
Banche cantonali	22	7.7	23	8.2	24	8.4	27	9.2	25	8.7	25
Grandi banche	63	22.0	53	18.9	47	16.4	45	15.4	44	15.3	43
Banche reg. e casse di risp.	0	0.0	0	0.0	0	0.0	0	0.0	0	0.0	0
Banche Raiffeisen	125	43.7	123	43.8	126	43.9	125	42.7	124	43.2	121
Banche commerciali	19	6.6	19	6.8	20	7.0	20	6.8	19	6.6	20
Banche borsistiche	7	2.4	14	5.0	17	5.9	17	5.8	19	6.6	19
Banche di prestito personale	0	0.0	0	0.0	0	0.0	0	0.0	0	0.0	0
Altri istituti	1	0.3	1	0.4	1	0.3	1	0.3	1	0.3	1
Banche in mano straniera	46	16.1	46	16.4	47	16.4	50	17.1	48	16.7	52
Succursali di banche straniere	2	0.7	0	0.0	2	0.7	5	1.7	5	1.7	4
Banchieri privati	1	0.3	2	0.7	3	1.0	3	1.0	2	0.7	2
Totale	286	100.0	281	100.0	287	100.0	293	100.0	287	100.0	287

%	● 2004		● 2005		● 2006		● 2007		● 2008		● 2009		● 2010	
	ass.	%	ass.	%	ass.	%	ass.	%	ass.	%	ass.	%	ass.	%
8.7	25	8.8	25	8.7	24	8.5	23	8.4	23	8.4	20	7.4	20	7.6
15.0	42	14.8	44	15.3	44	15.6	40	14.5	39	14.2	40	14.9	40	15.2
0.0	0	0.0	0	0.0	0	0.0	0	0.0	0	0.0	0	0.0	0	0.0
42.2	118	41.5	112	39.0	108	38.3	107	38.9	108	39.3	107	39.8	101	38.4
7.0	15	5.3	19	6.6	19	6.7	18	6.5	–	–	–	–	–	–
6.6	19	6.7	22	7.7	21	7.4	20	7.3	16	5.8	15	5.6	16	6.1
0.0	0	0.0	0	0.0	0	0.0	0	0.0	0	0.0	0	0.0	0	0.0
0.3	1	0.4	1	0.3	1	0.4	2	0.7	18	6.5	19	7.1	20	7.6
18.1	58	20.4	58	20.2	60	21.3	59	21.5	65	23.6	61	22.7	59	22.4
1.4	4	1.4	4	1.4	3	1.1	3	1.1	3	1.1	3	1.1	3	1.1
0.7	2	0.7	2	0.7	2	0.7	3	1.1	3	1.1	4	1.5	4	1.5
100.0	284	100.0	287	100.0	282	100.0	275	100.0	275	100.0	269	100.0	263	100.0

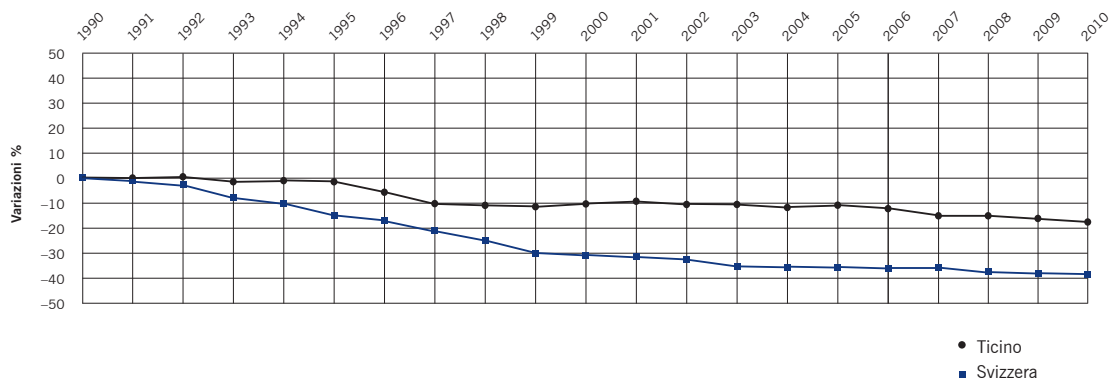
Sportelli in senso largo

Confronto TI-CH 1998-2010 Tabella 14

	● 1998		● 1999		● 2000		● 2001		● 2002		● 2003	
	ass.	%	ass.	%	ass.	%	ass.	%	ass.	%	ass.	
Sportelli	TI	286	6.6	281	6.9	287	7.1	293	7.4	287	7.3	287
Sportelli	CH	4'350	100.0	4'098	100.0	4'037	100.0	3'959	100.0	3'912	100.0	3'831
<i>di cui all'estero</i>		234		234		228		226		239		226

		2004		2005		2006		2007		2008		2009		2010	
%	ass.	%	ass.	%	ass.	%	ass.	%	ass.	%	ass.	%	ass.	%	ass.
7.5	284	7.5	287	7.5	282	7.4	275	7.2	275	7.3	269	7.2	263	7.1	263
100.0	3'784	100.0	3'841	100.0	3'791	100.0	3'834	100.0	3'781	100.0	3'730	100.0	3'726	100.0	3'726
	245		298		294		317		293		271		284		284

Sportelli in senso largo

Confronto TI-CH¹ 1990-2010 (variazione %) Diagramma 2¹ I dati relativi alla Svizzera sono privi degli sportelli all'estero.

Confronto TI-CH per categoria 1998-2010 Tabella 15

• Categoria		• 1998		• 1999		• 2000		• 2001		• 2002		• 2003
		ass.	%	ass.	%	ass.	%	ass.	%	ass.	%	ass.
Banche cantonali	TI	22	9.7	23	11.2	24	11.7	27	12.6	25	12.1	25
	CH	744	24.0	754	26.2	748	26.7	752	27.1	748	27.6	740
Grandi banche	TI	63	27.8	52	25.4	46	22.3	45	21.0	44	21.3	43
	CH	740	23.9	628	21.9	593	21.2	566	20.4	539	19.9	542
Banche reg. e casse di risp.	TI	0	0.0	0	0.0	0	0.0	0	0.0	0	0.0	0
	CH	394	12.7	394	13.7	390	13.9	387	14.0	389	14.3	381
Banche Raiffeisen	TI	67	29.5	50	24.4	47	22.8	47	22.0	47	22.7	47
	CH	722	23.3	582	20.3	537	19.2	519	18.7	493	18.2	471
Banche commerciali	TI	19	8.4	19	9.3	20	9.7	20	9.3	19	9.2	20
	CH	97	3.1	105	3.7	106	3.8	103	3.7	95	3.5	88
Banche borsistiche	TI	7	3.1	14	6.8	17	8.3	17	7.9	17	8.2	19
	CH	75	2.4	84	2.9	87	3.1	93	3.4	105	3.9	96
Banche di prestito personale	TI	0	0.0	0	0.0	-	-	-	-	-	-	-
	CH	3	0.1	3	0.1	-	-	-	-	-	-	-
Altri istituti	TI	1	0.4	1	0.5	1	0.5	1	0.5	1	0.5	1
	CH	12	0.4	13	0.5	16	0.6	16	0.6	13	0.5	12
Banche in mano straniera	TI	46	20.3	45	22.0	47	22.8	50	23.4	48	23.2	50
	CH	262	8.4	259	9.0	270	9.6	271	9.8	264	9.7	270
Succurs. di banche straniere	TI	2	0.9	0	0.0	2	1.0	5	2.3	5	2.4	4
	CH	29	0.9	25	0.9	27	1.0	37	1.3	43	1.6	45
Banchieri privati	TI	0	0.0	1	0.5	2	1.0	2	0.9	1	0.5	1
	CH	23	0.7	26	0.9	27	1.0	27	1.0	23	0.8	23
Totale	TI	227	100.0	205	100.0	206	100.0	214	100.0	207	100.0	210
	CH	3'101	100.0	2'873	100.0	2'801	100.0	2'771	100.0	2'712	100.0	2'668

	● 2004		● 2005		● 2006		● 2007		● 2008		● 2009		● 2010	
	%	ass.	%	ass.	%	ass.	%	ass.	%	ass.	%	ass.	%	ass.
11.9	25	12.0	23	11.1	23	11.1	22	10.9	22	11.1	19	10.1	19	10.4
27.7	730	27.8	731	27.6	731	27.9	732	27.8	721	27.9	702	27.4	709	27.7
20.5	42	20.2	44	21.2	44	21.2	40	19.9	39	19.7	40	21.3	40	22.0
20.3	529	20.1	524	19.8	527	20.1	524	19.9	506	19.6	507	19.8	510	19.9
0.0	0	0.0	0	0.0	0	0.0	0	0.0	0	0.0	0	0.0	0	0.0
14.3	380	14.5	416	15.7	416	15.9	388	14.8	380	14.7	381	14.9	387	15.1
22.4	45	21.6	44	21.2	42	20.2	40	19.9	39	19.7	33	17.6	30	16.5
17.7	451	17.2	430	16.3	413	15.8	396	15.1	373	14.4	356	13.9	345	13.5
9.5	15	7.2	16	7.7	17	8.2	17	8.5	-	-	-	-	-	-
3.3	86	3.3	90	3.4	91	3.5	92	3.5	-	-	-	-	-	-
9.0	19	9.1	21	10.1	20	9.6	19	9.5	14	7.1	14	7.4	13	7.1
3.6	98	3.7	104	3.9	99	3.8	100	3.8	90	3.5	98	3.8	97	3.8
-	-	-	-	-	-	-	-	-	-	-	-	-	-	-
-	-	-	-	-	-	-	-	-	-	-	-	-	-	-
0.5	1	0.5	1	0.5	1	0.5	2	1.0	17	8.6	18	9.6	19	10.4
0.4	12	0.5	12	0.5	12	0.5	34	1.3	130	5.0	135	5.3	140	5.5
23.8	56	26.9	55	26.4	58	27.9	57	28.4	63	31.8	59	31.4	56	30.8
10.1	273	10.4	269	10.2	268	10.2	298	11.3	312	12.1	301	11.8	298	11.6
1.9	4	1.9	3	1.4	2	1.0	2	1.0	2	1.0	2	1.1	2	1.1
1.7	45	1.7	46	1.7	40	1.5	38	1.4	40	1.5	42	1.6	41	1.6
0.5	1	0.5	1	0.5	1	0.5	2	1.0	2	1.0	3	1.6	3	1.6
0.9	24	0.9	24	0.9	25	1.0	27	1.0	30	1.2	36	1.4	34	1.3
100.0	208	100.0	208	100.0	208	100.0	201	100.0	198	100.0	188	100.0	182	100.0
100.0	2'628	100.0	2'646	100.0	2'622	100.0	2'629	100.0	2'582	100.0	2'558	100.0	2'561	100.0

Sportelli in senso stretto

Numero 2010 Tabella 16

• Categoria	ass.	%
Banche cantonali	460	6.5
Grandi banche	1'890	26.8
Banche Raiffeisen	604	8.6
Banche borsistiche	708	10.0
Altri istituti	842	12.0
Banche in mano straniera	2'486	35.3
Succursali di banche straniere	8	0.1
Banchieri privati	48	0.7
Totale	7'046	100.0

Evoluzione 1998-2010 Tabella 17

• Categoria	• 1998		• 1999		• 2000		• 2001		• 2002		• 2003
	ass.	%	ass.	%	ass.	%	ass.	%	ass.	%	ass.
Banche cantonali	500	6.8	531	6.9	581	7.1	614	7.1	623	7.5	586
Grandi banche	2'703	36.8	2'635	34.1	2'547	30.9	2'665	31.0	2'524	30.3	2'341
Banche reg. e casse di risp.	0	0.0	0	0.0	0	0.0	0	0.0	0	0.0	0
Banche Raiffeisen	330	4.5	370	4.8	398	4.8	421	4.9	428	5.1	463
Banche commerciali	839	11.4	863	11.2	926	11.3	1'035	12.0	1'055	12.7	1'058
Banche borsistiche	560	7.6	1'393	18.1	1'671	20.3	1'670	19.4	1'612	19.3	1'494
Banche di prestito personale	0	0.0	0	0.0	-	-	-	-	-	-	-
Altri istituti	3	0.0	2	0.0	3	0.0	3	0.0	3	0.0	3
Banche in mano straniera	2'331	31.7	1'911	24.8	2'066	25.1	2'148	25.0	2'036	24.4	1'914
Succursali di banche straniere	70	1.0	0	0.0	13	0.2	19	0.2	33	0.4	18
Banchieri privati	7	0.1	11	0.1	25	0.3	31	0.4	25	0.3	16
Totale	7'343	100.0	7'716	100.0	8'230	100.0	8'606	100.0	8'339	100.0	7'893
<i>di cui a Lugano</i>	<i>5'499</i>	<i>74.9</i>	<i>5'817</i>	<i>75.4</i>	<i>6'293</i>	<i>76.5</i>	<i>6'682</i>	<i>77.6</i>	<i>6'307</i>	<i>75.6</i>	<i>5'972</i>

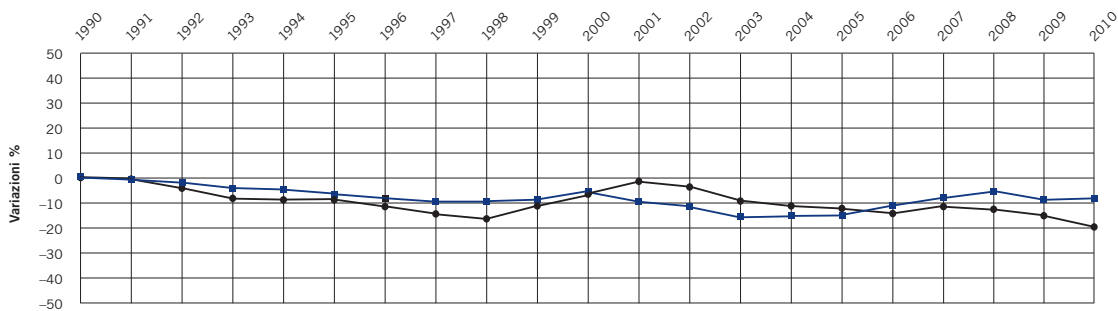
	● 2004		● 2005		● 2006		● 2007		● 2008		● 2009		● 2010	
%	ass.	%	ass.	%	ass.	%	ass.	%	ass.	%	ass.	%	ass.	%
7.4	570	7.3	543	7.1	558	7.4	554	7.2	502	6.6	462	6.3	460	6.5
29.7	2'167	27.9	2'170	28.4	2'107	28.0	2'167	28.1	2'119	27.8	1'953	26.5	1'890	26.8
0.0	0	0.0	0	0.0	0	0.0	0	0.0	0	0.0	0	0.0	0	0.0
5.9	480	6.2	506	6.6	475	6.3	511	6.6	530	7.0	577	7.8	604	8.6
13.4	944	12.2	877	11.5	844	11.2	869	11.3	–	–	–	–	–	–
18.9	1'433	18.4	1'391	18.2	1'320	17.5	1'400	18.2	813	10.7	747	10.1	708	10.0
–	–	–	–	–	–	–	–	–	–	–	–	–	–	–
0.0	3	0.0	3	0.0	3	0.0	13	0.2	842	11.1	848	11.5	842	12.0
24.2	2'146	27.6	2'130	27.8	2'200	29.2	2'155	27.9	2'769	36.3	2'725	37.0	2'486	35.3
0.2	9	0.1	10	0.1	9	0.1	8	0.1	8	0.1	8	0.1	8	0.1
0.2	15	0.2	20	0.3	22	0.3	36	0.5	36	0.5	41	0.6	48	0.7
100.0	7'767	100.0	7'650	100.0	7'538	100.0	7'713	100.0	7'619	100.0	7'361	100.0	7'046	100.0
75.7	5'905	76.0	5'804	75.9	5'714	75.8	5'865	76.0	5'797	76.1	5'669	77.0	5'282	75.0

Confronto TI-CH 1998-2010 Tabella 18

	1998		1999		2000		2001		2002		2003
	ass.	%	ass.	%	ass.	%	ass.	%	ass.	%	ass.
Personale	TI 7'343	6.2	7'716	6.5	8'230	6.6	8'606	7.1	8'339	7.0	7'893
Personale	CH 118'687	100.0	119'597	100.0	124'998	100.0	120'415	100.0	118'324	100.0	112'913
<i>di cui all'estero</i>	11'630		11'645		13'079		13'543		13'798		13'455

2004		2005		2006		2007		2008		2009		2010	
%	ass.	%	ass.	%	ass.	%	ass.	%	ass.	%	ass.	%	ass.
7.0	7'767	6.7	7'650	6.4	7'538	5.9	7'713	5.7	7'619	5.6	7'361	5.7	7'046
100.0	115'627	100.0	119'465	100.0	127'921	100.0	136'201	100.0	135'774	100.0	129'808	100.0	132'014
	16'081		18'900		23'677		27'381		25'632		22'262		24'013

Confronto TI-CH¹ 1990-2010 (variazione %) Diagramma 3



¹ I dati relativi alla Svizzera sono privi del personale all'estero.

● Ticino
■ Svizzera

Confronto TI-CH per categoria 1998-2010 Tabella 19

• Categoria	• 1998		• 1999		• 2000		• 2001		• 2002		• 2003	
	ass.	%	ass.	%	ass.	%	ass.	%	ass.	%	ass.	
Banche cantonali	TI	500	6.8	531	6.9	581	7.1	614	7.1	623	7.5	586
	CH	18'135	15.3	18'404	15.4	19'190	15.4	17'677	14.7	17'107	14.5	16'711
Grandi banche	TI	2'703	36.8	2'635	34.1	2'547	30.9	2'665	31.0	2'524	30.3	2'341
	CH	60'818	51.2	59'362	49.6	59'114	47.3	55'991	46.5	54'630	46.2	51'383
Banche reg. e casse di risp.	TI	0	0.0	0	0.0	0	0.0	0	0.0	0	0.0	0
	CH	5'131	4.3	5'178	4.3	5'451	4.4	4'697	3.9	4'642	3.9	4'424
Banche Raiffeisen	TI	330	4.5	370	4.8	398	4.8	421	4.9	428	5.1	463
	CH	3'356	2.8	3'574	3.0	4'999	4.0	5'466	4.5	5'805	4.9	6'058
Banche commerciali	TI	839	11.4	863	11.2	926	11.3	1'035	12.0	1'055	12.7	1'058
	CH	4'309	3.6	4'736	4.0	4'872	3.9	4'659	3.9	2'973	2.5	2'799
Banche borsistiche	TI	560	7.6	1'393	18.1	1'671	20.3	1'670	19.4	1'612	19.3	1'494
	CH	5'723	4.8	7'053	5.9	8'043	6.4	8'260	6.9	10'693	9.0	9'593
Banche di prestito person.	TI	0	0.0	0	0.0	-	-	-	-	-	-	-
	CH	452	0.4	468	0.4	-	-	-	-	-	-	-
Altri istituti	TI	3	0.0	2	0.0	3	0.0	3	0.0	3	0.0	3
	CH	217	0.2	231	0.2	714	0.6	645	0.5	606	0.5	566
Banche in mano straniera	TI	2'331	31.7	1'911	24.8	2'066	25.1	2'148	25.0	2'036	24.4	1'914
	CH	15'900	13.4	16'069	13.4	17'283	13.8	17'197	14.3	16'629	14.1	16'501
Succurs. di banche straniere	TI	70	1.0	0	0.0	13	0.2	19	0.2	33	0.4	18
	CH	1'609	1.4	1'124	0.9	1'243	1.0	1'320	1.1	1'358	1.1	1'282
Banchieri privati	TI	7	0.1	11	0.1	25	0.3	31	0.4	25	0.3	16
	CH	3'037	2.6	3'398	2.8	4'089	3.3	4'503	3.7	3'881	3.3	3'596
Totale	TI	7'343	100.0	7'716	100.0	8'230	100.0	8'606	100.0	8'339	100.0	7'893
	CH	118'687	100.0	119'597	100.0	124'998	100.0	120'415	100.0	118'324	100.0	112'913

● 2004		● 2005		● 2006		● 2007		● 2008		● 2009		● 2010		
%	ass.	%	ass.	%	ass.	%	ass.	%	ass.	%	ass.	%	ass.	%
7.4	570	7.3	543	7.1	558	7.4	554	7.2	502	6.6	462	6.3	460	6.5
14.8	16'486	14.3	16'326	13.7	16'536	12.9	16'754	12.3	16'917	12.5	17'271	13.3	17'404	13.2
29.7	2'167	27.9	2'170	28.4	2'107	28.0	2'167	28.1	2'119	27.8	1'953	26.5	1'890	26.8
45.5	53'072	45.9	56'211	47.1	62'931	49.2	66'924	49.1	63'900	47.1	58'342	44.9	59'392	45.0
0.0	0	0.0	0	0.0	0	0.0	0	0.0	0	0.0	0	0.0	0	0.0
3.9	4'320	3.7	4'141	3.5	4'135	3.2	3'892	2.9	4'021	3.0	3'980	3.1	4'004	3.0
5.9	480	6.2	506	6.6	475	6.3	511	6.6	530	7.0	577	7.8	604	8.6
5.4	6'304	5.5	6'549	5.5	6'764	5.3	7'208	5.3	7'665	5.6	7'999	6.2	8'068	6.1
13.4	944	12.2	877	11.5	844	11.2	869	11.3	-	-	-	-	-	-
2.5	2'695	2.3	2'542	2.1	2'612	2.0	2'676	2.0	-	-	-	-	-	-
18.9	1'433	18.4	1'391	18.2	1'320	17.5	1'400	18.2	813	10.7	747	10.1	708	10.0
8.5	9'814	8.5	9'897	8.3	10'301	8.1	10'594	7.8	10'369	7.6	10'147	7.8	9'919	7.5
-	-	-	-	-	-	-	-	-	-	-	-	-	-	-
-	-	-	-	-	-	-	-	-	-	-	-	-	-	-
0.0	3	0.0	3	0.0	3	0.0	13	0.2	842	11.1	848	11.5	842	12.0
0.5	561	0.5	245	0.2	255	0.2	615	0.5	3'247	2.4	3'319	2.6	3'454	2.6
24.2	2'146	27.6	2'130	27.8	2'200	29.2	2'155	27.9	2'769	36.3	2'725	37.0	2'486	35.3
14.6	17'511	15.1	18'527	15.5	19'244	15.0	21'891	16.1	23'440	17.3	22'471	17.3	23'463	17.8
0.2	9	0.1	10	0.1	9	0.1	8	0.1	8	0.1	8	0.1	8	0.1
1.1	1'234	1.1	1'229	1.0	1'266	1.0	1'334	1.0	1'454	1.1	1'420	1.1	1'468	1.1
0.2	15	0.2	20	0.3	22	0.3	36	0.5	36	0.5	41	0.6	48	0.7
3.2	3'630	3.1	3'798	3.2	3'877	3.0	4'313	3.2	4'761	3.5	4'859	3.7	4'842	3.7
100.0	7'767	100.0	7'650	100.0	7'538	100.0	7'713	100.0	7'619	100.0	7'361	100.0	7'046	100.0
100.0	115'627	100.0	119'465	100.0	127'921	100.0	136'201	100.0	135'774	100.0	129'808	100.0	132'014	100.0

Massa salariale cantonale¹ delle banche (in mio di frs.) 1998-2010 Tabella 20

1998	640
1999	692
2000	760
2001	855
2002	837
2003	826
2004	812
2005	845
2006	883
2007	938
2008	985
2009	948
2010	958

¹ Unicamente le banche dell'Associazione Bancaria Ticinese che occupano il 90% circa dei dipendenti del sistema bancario ticinese.

Evoluzione bilanci delle banche con sede nel Ticino (in 1'000 frs.) 1980-2010 Tabella 21

	1980	1985	1990	1995	1996	1997	1998
Banca cantonale	2'253'314	3'191'212	4'196'902	4'966'289	5'016'379	5'063'882	5'251'642
Banca dello Stato del Cantone Ticino	2'253'314	3'191'212	4'196'902	4'966'289	5'016'379	5'063'882	5'251'642
Banche Raiffeisen	756'252	1'270'000	2'200'000	3'229'000	3'600'000	3'840'000	4'184'000
Banche Raiffeisen	756'252	1'270'000	2'200'000	3'229'000	3'600'000	3'840'000	4'184'000
Banche commerciali (24)	4114273	7'246'852	13'397'628	8'479'996	8'413'109	7'971'264	2'344'746
BSI-Banca della Svizzera Italiana (12)	3'514'708	6'211'112	9'184'611	6'800'257	6'441'286	5'897'290	
Cornèr Banca SA (25)	333'599	494'036	719'307	1'070'406	1'282'133	1'325'018	1'521'342
Società Bancaria Ticinese (26)	82'016	111'656	119'364	119'767	128'565	129'749	131'647
Banca Commerciale Lugano (1)	106'664			130'412	213'078	263'617	329'320
Banque de Participations et de Placements SA (2)	16'064						
BDL Banco di Lugano (3)			2'771'560				
Banca del Sempione (4)		327'032	511'051	359'154	348'047	355'590	362'437
Banca Solari & Blum SA (7)	61'222	103'016	91'735				
Banche borsistiche	254'215	510'237	745'296	4'553'103	6'010'496	5'989'104	5'839'610
AXION SWISS BANK SA (29)							
ASTON BANK SA (27)							
Banca Cantrade SA Lugano SA (13)	39'784	85'680	86'459	217'669	214'238	224'986	
CBG Banca Privata Lugano SA (13)							319'040
Overland Banca (10)	159'914	299'583	547'196				
Soginvest Banca SA (5)	21'714	31'147					
Banca del Ceresio SA (6)		39'611	48'412	81'255	115'980	135'141	154'671
Banca Privata Edmond de Rothschild SA (7)	32'803	54'216	63'229				
Banca Privata Solari & Blum SA (Gruppo Rothschild) (7)				181'370	194'303	254'028	
Banca Privata Edmond de Rothschild Lugano SA (7)							274'667
BDL Banco di Lugano (3)				4'043'322	5'452'213	5'328'427	5'021'957
Banca Arner SA (21)				29'487	33'762	46'522	69'275
BANCA ARNER SA (21)							
Banca del Gottardo (14)							
BGP Banca di Gestione Patrimoniale SA (23)							
EGOBANK SA (22)							
BANCA CREDINVEST SA (22)							
Società Bancaria Ticinese (26)							
Banca Commerciale Lugano (1)							
Altri istituti							
Cornèr Banca SA (25)							
Banche in mano straniera	5'976'073	8'721'281	8'675'608	10'997'082	11'629'985	12'697'632	19'513'800
Banca Aletti & C. (Suisse) SA (20)							
Banca Monte Paschi (Svizzera) SA (16)							
CCM Banca di Credito Commerciale e Mobiliare SA (11)	143'649	300'244	494'433				
Banca di Credito e Commercio SA (18)	17'018	42'145	62'649	53'740	37'003	39'163	47'248
BSI SA (12)							6'049'777
Banca del Gottardo (14)	3'141'537	4'483'167	6'778'045	8'495'006	8'869'137	9'547'854	9'842'052
Banca Unione di Credito (BUC) (10)	432'466	853'719	1'133'599	2'204'214	2'407'207	2'745'023	3'114'372
Banca Popolare di Sondrio (Suisse) SA					51'695	113'283	191'209
Banca Commerciale Lugano (1)		113'943	151'534				
Banque de Participations et de Placements SA (2)		68'799					
Banque de Crédit et de Dépôts SA, Bankred							
BDL Banco di Lugano (3)	1'942'234	2'859'264					
Banca del Sempione (4)	273'177						
BANCA DEL SEMPIONE SA (4)							
BIPIELLE Bank (Suisse) (28)							
Soginvest Banca (5)			55'348	62'300	64'378		
Banca del Ceresio SA (6)	25'992						
Credito privato commerciale SA							
Kredietbank (Svizzera) Lugano SA (11)				179'822	200'565	252'309	269'142
UniCredit (Suisse) Bank SA (29)							
Banca Euromobiliare (Suisse) SA							
BANCA GESFID (30)							
Banca Intermobiliare di Investimenti e Gestioni (Suisse) SA							
Banca Popolare di Verona (Suisse) SA (20)							
PKB PRIVATBANK SA (16)							
BPVi Banca Popolare di Vicenza (Suisse) SA (15)							
RasBank (Suisse) SA (15)							
RAS Private Bank (Suisse) SA (15)							
SANPAOLO BANK (SUISSE) SA (17)							
INTESA SANPAOLO PRIVATE BANK (SUISSE) SA (17)							
SG Private Banking (Lugano-Svizzera) SA (13)							
SOCIETE GENERALE Private Banking (Lugano-Svizzera) SA (13)							
BANCA ZARATTINI & CO. SA							
BANCA CREDINVEST SA (22)							
CMB Banque Privée (Suisse) SA							
FIDEURAM Bank (Suisse) S.A. (31)							
Sella Bank SA (32)							
Società finanziarie (9)	21'983	41'160	167'546				
Istituto Finanziario di Lugano SA	13'291	10'531	10'618				
Finanziaria & Valori SA	8'692	16'625	16'243				
Dorfin SA			6'656				
Ultrafin AG		14'004	63'836				
Attel & Cie SA (8)			70'193				
Succursali di banche straniere							
LGT Bank in Liechtenstein SA (19)							
Totale	13'376'110	20'980'742	29'382'980	32'225'470	34'669'969	35'561'882	37'133'798

Note Tabella 21

- ¹ Nel 1981 la Banca Commerciale Lugano è passata dalla categoria delle Banche commerciali a quella delle Banche in mano straniera; nel 1991 è ritornata a far parte della categoria delle Banche commerciali, infine, nel 2008, è passata alla categoria delle Banche borsistiche.
Nel 2010 la Banca Commerciale Lugano è stata acquisita da HINDUJA BANQUE (SUISSE) SA.
- ² Nel 1984 la Banque de Participations et de Placements è passata dalla categoria delle Banche commerciali a quella delle Banche in mano straniera ed è stata liquidata nel 1988.
- ³ Nel 1986 il BDL Banco di Lugano è passato dalla categoria delle Banche in mano straniera a quella delle Banche commerciali e nel 1992 alla categoria delle Banche borsistiche.
Nel 2006 il BDL Banco di Lugano è stato acquisito da Banca Julius Baer & Co. SA.
- ⁴ Nel 1985 la Banca del Sempione è passata dalla categoria delle Banche in mano straniera a quella delle Banche commerciali e nel 2004 è ritornata a far parte della categoria delle Banche in mano straniera.
Nel 2009 la Banca del Sempione ha cambiato ragione sociale in BANCA DEL SEMPIONE SA.
- ⁵ Nel 1987 la Soginvest Banca SA è passata dalla categoria delle Banche borsistiche a quella delle Banche in mano straniera. Nel 1997 è stata liquidata.
- ⁶ Nel 1983 la Banca del Ceresio è passata dalla categoria delle Banche in mano straniera a quella delle Banche borsistiche.
- ⁷ Nel 1991 la Banca Privata Edmond de Rothschild SA e la Banca Privata Solari & Blum SA hanno effettuato una fusione ed hanno costituito la Banca Privata Solari & Blum SA (Gruppo Benjamin e Edmond de Rothschild) che nel 1998 ha cambiato la ragione sociale in Banca Privata Edmond de Rothschild Lugano SA.
- ⁸ Nel 1992 la Società finanziaria Attel & Cie SA è stata liquidata.
- ⁹ Nel 1995 la categoria delle Società finanziarie è stata tolta dalle statistiche della Banca nazionale svizzera.
- ¹⁰ Nel 1993 la Overland Banca è stata acquisita dalla Banca Unione di Credito.
Nel 2007 la Banca Unione di Credito è stata acquisita da BSI SA.
- ¹¹ Nel 1995 la CCM Banca di Credito Commerciale e Mobiliare SA ha cambiato ragione sociale ed è divenuta Kredietbank (Svizzera) Lugano SA che nel 2002 è stata acquisita da KREDIETBANK (SUISSE) SA di Ginevra.
- ¹² Nel 1998 la BSI-Banca della Svizzera italiana è passata dalla categoria delle Banche commerciali a quella delle Banche in mano straniera cambiando ragione sociale in BSI SA.
- ¹³ Nel 1997 la Banca Cantrade SA Lugano ha cambiato ragione sociale in CBG Banca Privata Lugano SA; nel 2003 in SG Private Banking (Lugano-Svizzera) SA ed è entrata nella categoria delle Banche in mano straniera.
Nel 2010 la SG Private Banking (Lugano-Svizzera) SA ha cambiato ragione sociale in SOCIETE GENERALE Private Banking (Lugano-Svizzera) SA.
- ¹⁴ Nel 1999 la Banca del Gottardo è passata dalla categoria delle Banche in mano straniera alla categoria delle Banche borsistiche e nel 2008 a quella delle Banche in mano straniera, in seguito è stata acquisita da BSI SA.
- ¹⁵ Nel 2003 la BPV Banca Popolare di Vicenza (Suisse) Bank SA ha cambiato ragione sociale in RasBank (Suisse) SA che a sua volta nel 2004 ha cambiato ragione sociale in RAS Private Bank (Suisse) SA.
Nel 2009 la RAS Private Bank (Suisse) SA è stata messa in liquidazione.
- ¹⁶ Nel 2000 la PKB PRIVATBANK SA ha spostato il suo domicilio da Zurigo a Lugano e nel 2004 ha acquisito la Banca Monte Paschi (Suisse) SA.
- ¹⁷ Nel 2003 la SANPAOLO BANK (SUISSE) SA ha spostato il suo domicilio da Ginevra a Lugano e nel 2009 ha cambiato ragione sociale in INTESA SANPAOLO PRIVATE BANK (SUISSE) SA.
- ¹⁸ Nel 2004 la Banca di Credito e Commercio SA è stata acquisita dalla Banque Safdié SA che è domiciliata a Ginevra.
- ¹⁹ Nel 2004 la LGT Bank in Liechtenstein SA è stata acquistata dalla LGT Bank (Schweiz) SA di Basilea che appartiene alla categoria delle Banche in mano straniera.
- ²⁰ Nel 2002 la Banca Popolare di Verona (Suisse) SA ha cambiato ragione sociale ed è divenuta Banca Aletti & C. (Suisse) SA.
- ²¹ Nel 2005 la Banca Arner SA ha cambiato ragione sociale ed è divenuta BANCA ARNER SA.
- ²² Nel 2007 la EGOBANK SA ha cambiato ragione sociale ed è divenuta BANCA CREDINVEST SA che nel 2008 è passata alla categoria delle Banche borsistiche a quella delle Banche in mano straniera.
- ²³ Nel 2007 la BGP Banca di Gestione Patrimoniale SA è stata acquisita da Clariden Leu SA di Zurigo.
- ²⁴ Nel 2008 la categoria delle Banche commerciali è stata tolta dalle statistiche della Banca nazionale svizzera.
- ²⁵ Nel 2008 la Cornèr Banca SA è passata dalla categoria delle Banche commerciali a quella degli Altri istituti.
- ²⁶ Nel 2008 la Società Bancaria Ticinese è passata dalla categoria delle Banche commerciali a quella delle Banche borsistiche.
- ²⁷ Nel 2009 è stata aperta la procedura di fallimento nei confronti di ASTON BANK SA.
- ²⁸ Nel 2009 la BIPIELLE Bank (Suisse) è stata messa in liquidazione.
- ²⁹ Nel 2010 la UniCredit (Suisse) Bank SA è stata acquisita dalla Banca dello Stato del Cantone Ticino ed è operativa con la ragione sociale di AXION SWISS BANK SA.
- ³⁰ Nel 2010 la BANCA GESFID è stata acquisita da PKB PRIVATBANK SA.
- ³¹ Nel 2010 la FIDEURAM Bank (Suisse) S.A. ha spostato il domicilio da Zurigo a Lugano.
- ³² Nel 2010 la Sella Bank SA ha spostato il domicilio da Zurigo a Lugano.

Risparmio raccolto e crediti ipotecari effettuati da sportelli bancari nel Ticino¹ (in mio di frs.) 1998-2010 Tabella 22

	• Depositi a risparmio, conti di deposito, libretti di deposito, obbligazioni di cassa	• Crediti ipotecari
1998	15'329	18'692
1999	15'000	19'444
2000	12'783	20'114
2001	12'714	20'816
2002	12'415	22'781
2003	13'332	24'358
2004	13'705	26'420
2005	13'751	28'334
2006	12'956	29'390
2007	12'048	30'152
2008	12'385	31'661
2009	14'316	33'670
2010	15'101	35'456

¹ Escluse le succursali di banche straniere e i banchieri privati.

Risparmio raccolto e crediti ipotecari pro capite¹ nel Ticino e in Svizzera (in mio di frs.) 1998-2010 Tabella 23

	• 1998	• 1999	• 2000	• 2001	• 2002
Risparmio pro-capite					
Ticino	50'065.5	48'622.7	41'206.9	40'681.2	39'380.7
Svizzera	50'244.0	48'531.1	42'995.4	43'795.0	41'678.6
Investimenti ipotecari pro-capite					
Ticino	61'049.3	63'028.0	64'838.9	66'605.2	72'261.9
Svizzera	67'982.5	69'466.7	70'106.8	71'793.4	73'805.3

¹ Calcolato sulla base della popolazione legale permanente di fine anno.

Dal 2001, causa cambiamento di terminologia, calcolato sulla base della popolazione residente permanente di fine anno.

Dal 2010 i metodi di rilevazione e la definizione del concetto di popolazione residente permanente sono cambiati a causa dell'entrata in vigore della Statistica della popolazione e delle economie domestiche (STATPOP) che comprende anche le persone nel processo d'asilo con una durata di dimora complessiva di almeno 12 mesi. Questo cambiamento non è tale da influenzare i dati qui riportati.

Gettito fiscale cantonale¹ delle banche (in mio di frs.) 1998-2010 Tabella 24

1998	86.6
1999	102.0
2000	100.1
2001	67.6
2002	56.7
2003	64.0
2004	82.9
2005	107.2
2006	76.6
2007	74.7
2008	42.1
2009	45.5
2010	– ²

¹ Fino al 2004 le Banche Raiffeisen sono escluse.

² Dati non ancora disponibili.

• 2003	• 2004	• 2005	• 2006	• 2007	• 2008	• 2009	• 2010
42'015.0	42'837.4	42'668.4	39'882.9	36'666.9	37'221.7	42'642.7	45'246.0
45'391.5	45'762.6	46'816.9	44'608.4	41'238.5	43'420.2	50'560.6	53'709.2
76'762.8	82'588.3	87'918.4	90'472.2	91'764.6	95'153.5	100'291.9	106'234.3
76'386.3	79'137.0	82'853.5	85'564.6	87'457.0	89'334.7	92'927.6	96'177.3

FIDUCIARIE E ASSICURAZIONI

Sintesi

Nel 2006 e nel 2009 il presente annuario è stato arricchito con le statistiche relative alle fiduciarie e alle assicurazioni, elaborate a partire dai censimenti delle aziende dell'Ufficio federale di statistica.

Non essendo ancora a disposizione i dati del nuovo censimento, in questa edizione 2010 ci limitiamo a riportare, ad eccezione delle persone iscritte nell'albo dei fiduciari, le sintesi pubblicate lo scorso anno.

Struttura del sistema fiduciario ticinese 2008 Tabella 25

● Categoria	● Aziende		● Addetti	
	ass.	%	ass.	%
Fiduciari commercialisti	1'086	66.2	4'124	64.9
Fiduciari finanziari	348	21.2	1'430	22.5
Fiduciari immobiliari	206	12.6	799	12.6
Totale	1'640	100.0	6'353	100.0

Fonte Ufficio federale di statistica Elaborazione Centro di Studi Bancari

Persone iscritte all'albo 1991-2010¹ Tabella 26

1991	706
1992	771
1993	781
1994	801
1995	857
1996	880
1997	898
1998	956
1999	990
2000	1'020
2001	1'053
2002	1'066
2003	1'085
2004	1'112
2005	1'144
2006	1'187
2007	1'217
2008	1'271
2009	1'296
2010	1'313

¹ Al 31 dicembre.

Struttura del sistema assicurativo ticinese 2008 Tabella 27

• Categoria	• Aziende		• Addetti	
	ass.	%	ass.	%
Assicurazioni sulla vita	2	1.2	26	1.9
Casse pensioni	4	2.4	29	2.1
Assicurazioni contro gli infortuni e i danni	71	42.0	919	67.3
Servizi ausiliari delle assicurazioni	92	54.4	391	28.6
Totale	169	100.0	1'365	100.0

